

N° 1
Janvier 2007
83^e année

Club Alpin Suisse CAS
Club Alpino Svizzero
Schweizer Alpen-Club
Club Alpin Svizzer



LES DIABLIETS

Bulletin de la section lausannoise du Club Alpin Suisse et de ses sous-sections de Château-d'Oex, Morges, Payerne et Vallorbe



**D'un président
à l'autre**

Photo: Alain Junod



Le perchoir présidentiel

L'édito **François Cindroz**

Le président au service des membres

C'est avec bonheur que j'ai débuté la nouvelle année en tant que cinquantième président de la section des Diablerets.

J'ai donc le plaisir de conduire une association sportive forte et moderne d'environ trois mille six cents membres qui regroupe énormément d'idéalistes s'identifiant au CAS et qui sont malgré tout ouverts à la nouveauté.

L'activité déployée par la section et ses sous-sections, avec leurs nombreux bénévoles à tous les échelons, favorise la pratique des sports de montagne d'été et d'hiver, dans le respect de l'environnement alpin. Cette vie associative encourage à prendre soin de nos cabanes, chalets et autres biens. Ce patrimoine représente une grande part de l'identité du CAS Diablerets, club de loisirs. Et les anciens n'y sont pas oubliés.

Au nom de tous, je tiens à dire la gratitude de la section à l'équipe sortante, plus particulièrement à Robert Pictet qui, outre son activité professionnelle, a œuvré avec disponibilité et efficacité au bien-être des membres. Merci également à tous les partants des différents comités, commissions et de tout autre poste. Bienvenue aux nouveaux: on y reçoit ce qu'on y apporte!

La vision sur les trois prochaines années est marquée par le nouveau site web. Il s'agira aussi de tout entreprendre pour que le bulletin maintienne le niveau élevé qui est le sien. Outre la formation et les sports populaires, présentés dans le carnet des courses, j'aimerais voir se développer les sports de compétition, au profit de la jeunesse.

Fin janvier 2009, Christiane Vermot, notre dévouée secrétaire, prendra sa retraite après vingt-cinq ans de précieux services. Dans cette perspective, votre Comité sera confronté à une réflexion sur la répartition des tâches de l'association.

La satisfaction des membres est au centre des préoccupations du club. Pour ce faire, j'espère pouvoir être à l'écoute de chacun, les rapports d'amitié étant empreints d'humilité, de tolérance, de solidarité et de compréhension mutuelle.

Internet: www.cas-dialberets.ch **Webmaster:** internet@cas-dialberets.ch **Bulletin:** bulletin@cas-dialberets.ch

Changement d'adresse: au secrétariat du Club Alpin Suisse, Beau-Séjour 24, CP 5569, 1002 Lausanne ou secretariat@cas-dialberets.ch

Ont collaboré à ce numéro: Beat Bolliger, André Demartin, Lydia Dutoit, Jean-Bernard Gay, François Cindroz, André Groux, Alain Junod, Sandrine Junod, Philippe Metzker, Robert Pictet, Alexandre Portmann, Christine Rapin, Geneviève Rime, Françoise Scheidegger, Emil Suter, Christiane Vermot

Délai de remise des manuscrits: pour le bulletin de février 2007 à l'assemblée du 31 janvier 2007, ou par la poste à: Sandrine Junod, Pierrefleur 32 bis, 1004 Lausanne, ou par e-mail à: bulletin@cas-dialberets.ch

**LES
DIALBERETS**
www.cas-dialberets.ch

Mensuel de la section
lausannoise et des
sous-sections de Châteaue-
d'Ex, Morges, Payerne
et Vallorbe

Local de la section
Rue Beau-Séjour 24
Case postale 5569
1002 Lausanne
CCP 10-1645-3

Président de la section
François Cindroz
Impasse des Jardins 1
1037 Etagnières
Tél. 079 253 19 06

Secrétariat permanent
du lundi au vendredi
de 8h à 11h30
Rue Beau-Séjour 24
Tél. 021 320 70 70
Fax 021 320 70 74
secretariat@cas-dialberets.ch

Tirage
3500 exemplaires

Rédaction du bulletin
Sandrine Junod
Pierrefleur 32 bis
1004 Lausanne
bulletin@cas-dialberets.ch

Annonces
Secrétariat CAS Diablerets
Case postale 5569
1002 Lausanne
Tél. 021 320 70 70

Imprimerie
Groux arts graphiques SA
Chemin de Rionzi 58
1052 Le Mont-sur-Lausanne
Tél. 021 641 61 41

Cabane du Mountet
2886 m – 115 places
Tél. 027 475 14 31
Nicolas Theytaz
3961 Vissoie
Tél. 027 475 35 00

Cabane du Trient
3170 m – 124 places
Tél. 027 783 14 38
Thierry et Fatima Amaudruz
1947 Versegères
Tél. 027 776 29 31

Cabane Rambert
2580 m – 46 places
Tél. 027 207 11 22
Roland Tacchini
Au Village; 1903 Collonges
Tél. 027 767 10 57

Cabane d'Orny
2826 m – 86 places
Tél. 027 783 18 87
Raymond et Patricia Angéloz
1991 Salins
Tél. 027 207 13 48

Cabane de l'A Neuve
2729 m – 28 places
Tél. 027 783 24 24
Martine Gabioud
Podemainge
Case postale 37
1937 Orsières

Bivouac Mittelaletsch
3013 m – 13 places

L'assemblée

Lydia Dutoit, secrétaire et Robert Pictet, président

PROCÈS-VERBAL DE L'ASSEMBLÉE GÉNÉRALE ORDINAIRE D'AUTOMNE DU MERCREDI 29 NOVEMBRE 2006

OUVERTURE DE L'ASSEMBLÉE ET ADOPTION DE L'ORDRE DU JOUR

Le président, Robert Pictet, ouvre l'assemblée en relevant le nombre élevé de participant(e)s, huitante personnes.

Conformément à l'art. 40 des statuts, l'assemblée a été dûment convoquée par le canal de notre *Bulletin* avec l'ordre du jour. Ce dernier est conforme aux dispositions de l'art. 33 des statuts.

Il propose d'intervir les points 6 Chalet Meyette et 5 site internet de la section, ce dernier se trouvant rattaché au budget, traité au point 7.

L'ordre du jour paru dans le *Bulletin* de novembre-décembre 2006, page 7, puis modifié, est accepté. Des listes de présence ont circulé dans la salle et ont été remplies. Le nombre de membres requis par l'art. 38 des statuts étant acquis, le président déclare officiellement ouverte l'assemblée générale ordinaire d'automne.

Comme chaque année, il remercie les participants de leur fidélité et de consacrer leurs loisirs et soirées à la bonne marche de la section. Que tous les membres des groupes et commissions, chefs de courses, moniteurs, gardiens de cabanes, concierges, aides bénévoles et personnel de la section trouvent ici l'expression des sincères remerciements du Comité. En reconnaissance, ils sont applaudis chaleureusement.

ADOPTION DU PROCÈS-VERBAL DE L'ASSEMBLÉE GÉNÉRALE ORDINAIRE DE PRINTEMPS DU MERCREDI 26 AVRIL 2006

Bulletin mai 2006, pages 4-9. Aucune remarque n'est faite. Il est accepté avec remerciements à son auteur, Lydia Dutoit.

ELECTION DES SCRUTATRICES ET SCRUTATEURS

Des élections statutaires étant prévues, le président désigne Ghislaine Bonjour et Serge comme scrutateurs dans les rangées de tables qui leur sont attribuées.

COMMUNICATIONS ET ADMINISTRATION

Excusés

Jean-Bernard Gay, président de la Commission Environnement, est remplacé par Eliane Ryser. Charles Cossy et Paul Jomini de la sous-section de Payerne.

Malade et accidenté

Anne-Lise Berger s'est blessée dans la rue, sans gravité heureusement.

La santé de Françoise Junod cause des inquiétudes. Nos pensées sont avec elle et avec sa famille.

Tous nos vœux de prompt et complet rétablissement accompagnent nos sympathiques clubistes.

Décès

Depuis notre dernière assemblée, nous avons à déplorer les décès de :

Pierre Aubert, fondateur d'Aubert-Sport, né en 1925, décédé le 06.11.2006 à 81 ans. Bien que non membre de la section, nous garderons de lui le souvenir de l'homme qui facilitait l'approche de la montagne par son matériel sportif et la présence d'un personnel compétent (pensons au guide Aviolat et à Philippe Monod).

Victor Capt, membre de la sous-section de Vallorbe, né le 20.08.1921, décédé le 24.08.2006, entré au CAS le 26.03.1973, 35 ans de sociétariat.

Pierre Danalet, guide de montagne aux Diablerets, dit *Onésime*, né le 26.10.1930, décédé le 15.11.2006, entré au CAS le 29.10.1952, membre cinquantenaire.

Henri Gilliéron, né le 08.09.1915, décédé le 18.11.2006, entré à la section le 01.01.1945, 62 ans de sociétariat.

Eugène Henrioud, né le 21.03.1921, entré au CAS le 25.06.1953, membre cinquantenaire, décédé le 22.09.2006.

Flavien Jeanneret, né en 1915, 91 ans, entré dans la section en 1939, 68 ans de sociétariat, jeudiste, décédé le 19.11.2006.

Aimé Oguay, né le 14.12.1941, décédé le 16.10.2006, entré au CAS le 16.07.1969, 38 ans de sociétariat.

Maurice Reymond, né le 26.06.1914, décédé le 28.08.2006, entré à la section le 27.06.1952.

André et Jean-Claude Tièche, tous deux membres de la section, ont perdu leur épouse et maman en novembre 2006.

Pour honorer la mémoire des disparus, le président prie l'assemblée de bien vouloir se lever et observer quelques instants de silence.

Informations du comité

Modification de la périodicité des assemblées administratives et récréatives

Une concertation sur ce sujet avait été organisée auprès de plusieurs présidents et membres d'honneur de la section pour obtenir l'avis fondé de membres expérimentés. Leur avis était largement positif, mais avec des réserves.

L'augmentation du nombre des assemblées récréatives, couplée avec l'installation d'un « beamer » et la possibilité d'employer des moyens informatiques, a vu la participation des membres augmenter sensiblement.

Quant aux deux assemblées administratives, le Comité constate qu'aucun sujet d'importance, pour l'heure, n'a été écarté et que les clubistes ont pu à chaque fois manifester leur opinion.

Il est demandé à l'assemblée si cette modification de la périodicité des assemblées administratives appelle des remarques. Aucune, périodicité acceptée.

Dans le sillage de cette modification, et au vu du petit nombre parfois de candidats et de la difficulté à trouver des orateurs pour recevoir les nouveaux membres, le Comité a décidé de procéder à quatre séances d'admissions par année, soit lors des assemblées récréatives de janvier, mars, juin et septembre. Les candidats ne sont pas prétérités par cette mesure, bien sûr. Cet agenda est reconduit pour 2007.

Modification de la date de la soirée des jubilaires

La soirée des jubilaires arrive à un moment de l'année passablement chargé. C'est pourquoi la soirée des jubilaires 2007 sera transférée à la place de l'assemblée récréative de février, soit le 27 février 2008, sans changement dans son organisation.

Modification du jour de la sortie à la Grotte de la Borde

La soirée sera transférée du jeudi au mardi 12 juin 2007 pour permettre aux « jeudistes » de participer.

Membre d'honneur

C'est une tradition bien légitime et bien établie de relever les personnes qui se dévouent sans compter pour le bien de la section. Elles sont très nombreuses, sinon notre section n'existerait plus depuis longtemps. Nos statuts, art. 21, nomment des personnes qui se sont particulièrement distinguées dans l'exploration ou l'étude de la montagne et qui ont rendu des services signalés à la section, hormis l'accomplissement d'un mandat au sein de la section, des sous-sections, groupes et commissions.

Le comité a longuement délibéré sur cette question. Pour maintenir cette distinction au niveau qui lui revient, c'est-à-dire distinguer une personnalité qui sort du lot, le Comité renonce exceptionnellement cette année à vous proposer la nomination d'un ou d'une membre d'honneur.

Ce qui n'empêche pas votre Comité de remercier les membres méritants à sa manière.

Conférence des présidents à Berne, 11 novembre 2006

Environnement : pour contribuer à assurer un développement harmonieux de nos montagnes, de manière à ménager les intérêts du tourisme, des populations résidentes et des usagers de la montagne, le CC met en route un vaste projet qui vise à moyen terme (dix ans) à classer le paysage alpin en trois zones successives :

1. le patrimoine de haute montagne qui doit impérativement être protégé,
2. le paysage naturel alpin intermédiaire qui fera l'objet de mesures moins restrictives,
3. des zones alpines de développement qui comprendront les zones touristiques déjà fortement développées, zones dans lesquelles le CAS ne compte plus intervenir.

Ce projet sera présenté à l'Assemblée des délégués à Grindelwald le 9 juin 2007.

Le président dès 2007, François Gindroz, a déjà contacté la Commission de l'environnement pour organiser une présentation qui aura lieu à l'assemblée récréative du 28 mars 2007.

D'autres informations vous parviendront par le biais du bulletin et, si le projet est accepté, par le site web de la section.

Cabanes

Nous avons appris que le CC a placé la cabane Rambert dans son prochain programme de réfection des cabanes. La décision formelle sera prise à la Conférence des présidents 2008, avec début des travaux en 2009.

Cartes de membre

En collaboration avec l'UBS, le CC lance une carte de crédit VISA qui fait office de carte de membre CAS. Une portion (non précisée à ce jour) du chiffre d'affaire du membre CAS sera ristournée au CC. Ainsi, en utilisant cette carte de crédit, vous apportez au CC une source de financement pour des activités alpines. A consulter dans *Les Alpes* de novembre 2006 en page 41.

Comptoir suisse 2007

Le Comité avait renoncé à tenir un stand d'information sur le Club Alpin Suisse durant le Comptoir 2006. Le délai de préparation était trop court en fonction de la disponibilité des clubistes. Le Comptoir suisse nous a communiqué ses projets pour 2007. Il invite le Valais comme hôte national, la Slovaquie et la vallée d'Aoste comme hôtes internationaux. 2007 sera aussi l'année internationale du tourisme de montagne. Edouard Debétaz a contacté le CC (Pit Meyer) pour envisager une collaboration avec le CAS. Votre président a été informé de ces démarches. Notre nouveau président, François Gindroz, envisage de participer à cette manifestation. Dans ce but, il contactera les membres susceptibles de former un groupe de travail ad'hoc. Il demande d'ores et déjà à tous les membres disponibles et intéressés de le contacter.

Commission municipale des Sports de la Ville de Lausanne

Le Comité a soutenu la candidature d'Alain Junod, pour une deuxième législature, 2006-2011. Nous sommes heureux de compter un clubiste averti au sein de cette commission, susceptible de défendre les projets et les idéaux du CAS. La composition définitive sera entérinée après le 15 décembre, à la clôture du scrutin.

Coordinatrice du carnet des courses, Rita Kraus

Nul doute que ce carnet 2007 saura répondre à votre attente.

Le président se doit de relever le travail considérable de Rita Kraus, de la CA, de Claudine Bulliard et d'observer la profusion d'activités proposées par la section et les sous-sections. Que tous les organisateurs de ces activités: moniteurs, chefs de courses, guides ou présidents des groupes, commissions et sous-sections trouvent ici les sincères remerciements et les félicitations du Comité de la section.

Soyez convaincus que le Comité a toujours une oreille attentive à vos souhaits, observations et propositions.

Le Comité adresse quelques fleurs à Rita pour la remercier d'avoir coordonné cette importante activité et de se charger encore de l'organisation de la fête de Noël, pleine de surprises cette année...

Soirée annuelle

Grand succès, le samedi 4 novembre dernier, pour notre traditionnelle soirée annuelle, organisée par notre vice-présidente, Claudine Bulliard et nos anciennes vice-présidentes, Erica Nobs et Anne-Lise Berger, pour la tombola, avec le concours d'Arlette Rouiller. Ces dames n'ont ménagé ni leur peine ni leur stress pour faire distribuer les repas (une choucroute très réussie et appréciée), décorer la salle et organiser une magnifique tombola.

Comme l'an passé, l'homme-orchestre Hervé Lenoir a animé à satisfaction la soirée dansante.

La Commission des cabanes, Daniel Rapin, son président et Christine, pour la buvette, ont pu à cette occasion accueillir les représentants des autres sections, nos gardiens de cabanes et les retenir encore dimanche pour une balade au parc du Denantou et un repas convivial à la « Ferme du Désert » sur l'ancienne campagne de la famille Rivier.

Tous les organisateurs et organisatrices méritent largement des applaudissements.

Jubilaires et Noël

Les vice-présidentes rappellent la « Soirée des jubilaires » – nous en fêterons 126 – avant de partager le vacherin, vendredi 1^{er} décembre 2006 à 20h au local, en compagnie de la Musique d'Anzeinde et le « Noël de la section », vendredi 8 décembre 2006 à 20h au même local, en partageant derechef le vacherin et le verre de l'amitié.

Commission d'alpinisme

Nicola Beltraminelli, président de la Commission d'alpinisme, présente Danièle Revey, nouvelle représentante de la CA au Comité.

L'an 2010 verra l'obligation de suivre une formation pour les chefs de course. Cette décision a été acceptée par la section et les sous-sections. Ceux qui ont fonctionné auront une reconnaissance pour les courses d'été ou d'hiver, à raison de dix courses sur les dix dernières années pour 2010. Depuis cinq ans, la CA a anticipé, tous les chefs ont suivi les cours.

Les cours de perfectionnement sont de trois jours de formation dans les six activités. Actuellement, quatre chefs de courses. La CA a de la difficulté à mettre en place ce qui a été décidé par le CC, mais d'ici à 2010 il ne devrait pas y avoir de problèmes majeurs.

Nicola relate deux incidents mineurs dans les courses d'été, dont un au Tour Noir. Il s'agit, à l'avenir, de clairement faire part des conditions de courses et mentionner les dangers avec objectivité. Les situations doivent être claires.

Suite à une demande des chefs de course, la section a fait l'acquisition de cordes de 40 m. Il relève aussi une modification des feuilles d'inscription aux courses pour une meilleure gestion. Il est décidé qu'en cas de surnuméraire, il est possible de s'inscrire à une autre course. Cette solution est proposée pour 2007, si elle s'avère peu probante, il faudra changer.

En 2007: le carnet des courses mentionne de nouvelles cotations, pas de changement majeur et en ligne avec les guides du CAS. Le carnet des courses est particulièrement riche en courses été et hiver à différents niveaux, dont quelques-unes exigeantes. L'assemblée applaudit l'engagement et le travail de tous les chefs de courses.

Commission des cabanes

Le président remercie :

- Jean-Pierre Germanier d'avoir organisé la manifestation d'inauguration de l'agrandissement de Trient le 10 septembre dernier.
- Daniel Rapin d'avoir composé un « Spécial Trient » dans les *Bulletins* de juin et juillet-août 2006.
- André Perret d'avoir proposé de nombreux objets de sa conception, le dernier étant le « coffret à gobelet » en mélèze.
- Thierry Amaudruz, notre gardien et son équipe, dont son épouse, d'avoir préparé un buffet somptueux.

Daniel Rapin présente un petit diaporama commenté du week-end d'inauguration de l'agrandissement de la cabane de Trient. Superbes photos et ambiance. Il est à relever que c'est un grand honneur d'avoir reçu en cadeau du CC le drapeau du CAS à l'occasion de cette inauguration. Il reste encore quelques petits problèmes à régler, tels l'électricité et la citerne.

Décompte final des travaux à Trient: coût Fr. 1 600 000.- pour les travaux de 2004 à 2006 et un dépassement du budget de 5%, dû essentiellement au changement de système des façades, à l'aménagement de la partie ancienne de la cabane et beaucoup de vols en hélicoptère pour raison de mauvais temps en 2005 et 2006. Daniel donne deux à trois informations sur le nouveau règlement des cabanes, sur les ristournes d'argent au CC qui sont plus favorables, sur les futures transformations à Rambert où il s'agira de mettre de l'argent de côté. Les caisses sont actuellement vides,

Trient a ouvert une grosse dette qu'il faut amortir sur quinze ans, malgré l'augmentation du subside accordé par le CC pour ces transformations. De plus, les subventions du CC ne seront que de 20% dans le futur. L'année 2006 a enregistré un nombre de nuitées stable, mais en nette baisse depuis 1991. La haute montagne n'a plus la cote. En revanche, les cabanes situées en plus basse altitude oui. Notre avenir est là.

Groupe des skieurs

Emil Suter accepte de présider le groupe encore un an. Le poste de secrétaire est encore à régler. Pour le remplacer ou pour occuper un poste au comité, il lance un appel à l'assemblée pour la plus belle chose qui est le ski.

Emil relève que la saison a déjà commencé, même s'il n'y a pas encore de neige. Il rappelle aussi le marché des skieurs.

Groupe Jeunesse (GJ): Cédric Gerber est excusé

Le président félicite le GJ et l'AJ de l'excellent esprit qui y règne. Les activités y sont variées et l'ambiance décontractée mais studieuse. Les enfants sont motivés et les parents enchantés.

Bravo au GJ et à l'AJ, et à ses accompagnateurs.

Le président dit encore avoir assisté à la présentation d'un diaporama de l'AJ qui était extrêmement motivant. Les parents des jeunes membres ont montré leur satisfaction. Il relève l'attitude extra des guides Yvan Duc et Jacques Pahud. Les enfants sont à l'aise, bien intégrés et pleins d'initiative. Globalement, l'état d'esprit est excellent au sein de l'OJ - GJ - AJ, l'encadrement et l'organisation sont remarquables. Nous avons ici un créneau à développer et les applaudissements de l'assemblée sont pour remercier Cédric et toute l'équipe engagée.

Caissier

Jean-Pierre Germanier vous présentera ses objectifs et le budget dans un moment.

CHALET MEYETTE

Ce point de l'ordre du jour est une information et aucune décision n'est à prendre ce soir sur ce sujet. Chacun a pu prendre connaissance du dossier très complet publié dans le *Bulletin* d'octobre 2006.

Les considérants de ces expertises ont été publiés et le président en donne quelques compléments: le Groupe de réflexion et nos architectes ont tenté de définir le moyen de valoriser la propriété par la construction d'un nouveau chemin d'accès en contrebas

dont l'investissement serait le produit de la vente d'une partie de la parcelle, mais :

1. Il n'existe plus de servitude de passage dans les parcelles situées en contrebas de la Meyette. Celles-ci se trouvent d'ailleurs hors zone à bâtir.
2. Les autorisations de construire un accès sur des parcelles hors zone à bâtir dépendent du Canton et les mises à l'enquête doivent être approuvées par les voisins.
3. Dans cette hypothèse, les oppositions des propriétaires seront manifestement nombreuses.

Le 15 septembre 2006, le Comité s'est tenu à la Meyette :

1. Voyant les nombreuses difficultés et l'énergie considérable à déployer, il s'est rallié aux sages conseils prodigués par la Commission financière. Il a renoncé à aller plus en avant dans le projet de réaliser un chemin d'accès.
2. Il a constaté que le Chalet Meyette est plus que jamais une île sans accès motorisé et qu'à terme, il faudra rechercher les meilleures solutions susceptibles de valoriser cette propriété, en se rappelant la décision de l'assemblée générale du 27 novembre 2002.

Le 9 novembre 2006, une délégation du Comité a rencontré nos architectes qui ont spontanément proposé de sonder les autorités et les représentants des administrations cantonale et communale, et les milieux immobiliers, pour rechercher le meilleur moyen de maintenir ce bâtiment en préservant les intérêts des clubistes. Les résultats de cette démarche seront communiqués.

A ce stade de la démarche, il reste au Comité à remercier notre intendant de la Meyette, Jean-Pierre Morel à Vevey, et toutes les personnes qui ont permis de cerner les problèmes relatifs à cette propriété et

d'œuvrer à la recherche d'une solution favorable au sein de la section.

André Perret a ouvert une piste de réflexion intéressante : puisque nous avons tant de difficultés avec le voisinage, pourquoi ne pas dissocier le bâtiment du terrain. Pourquoi ne pas nous inspirer d'Orny II qui poursuit une seconde existence sous des cieux plus cléments ?

SITE WEB DE LA SECTION

Depuis plusieurs années, grâce à l'initiative et au dévouement de Laurent Fawer, Alain Junod et Olivier di Prinzio, dont l'activité entièrement bénévole ne saurait prêter à discussion, la section a pu disposer d'un site web. Le dévouement de ces personnes a été largement reconnu et le Comité leur a transmis, par écrit, toute sa reconnaissance.

Toutefois les contraintes, liées non à la conception du site mais à sa maintenance, l'actualisation des informations de base, l'échange interactif entre les membres comme la diffusion des rapports de courses, liées à la charge de travail disproportionnée en statut de bénévole, l'absence professionnelle répétée de notre webmaster, ont provoqué des incompréhensions justifiées et parfois des récriminations de plus en plus fréquentes auprès du président.

Les présidents des Groupes et Commissions, réunis le 21 avril 2006 avant l'assemblée générale de printemps, ont manifesté unanimement leur volonté de ne plus poursuivre dans la voie du bénévolat et de rechercher une solution professionnelle. Celle-ci doit être fiable, applicable dans la durée, en conformité avec les besoins légitimes d'une grande section du Club Alpin Suisse forte de trois mille six cents membres et financièrement supportable.



8 bis, rue du Maupas
1004 Lausanne
Téléphone 021 648 58 48

Menuiserie Strehl SA

✚ Maîtrises fédérales ✚ Fondée en 1915

Agencements sur mesures, travaux spéciaux
Rénovation et entretien d'immeubles
Fenêtres bois, bois-métal et PVC

Direction: ALAIN GOSTELI

Le 30 mai, un Groupe de réflexion de quatre personnes s'est constitué. Un questionnaire a été envoyé à tous les Groupes et Commissions. Trois réunions de travail de leurs représentants ont débouché sur un texte de motivation publié dans le *Bulletin* d'octobre 2006. Le concept a été validé tant par le Comité que par les représentants des Groupes et Commissions et, dans un deuxième temps, par les sous-sections, sans oublier l'appui pertinent de la Commission financière.

Le texte paru dans le *Bulletin* d'octobre 2006 résume parfaitement les options qui ont été retenues et analysées.

Tous les présidents ou représentants des Groupes et Commissions et des sous-sections ont donné leur avis favorable, fait leurs remarques et manifesté leurs souhaits, hormis les Mairaines et la Commission de la buvette qui se sentent, pour l'heure, moins concernés. Tous ont relevé les hautes qualités de la démarche.

Le 14 novembre 2006, le Groupe de réflexion s'est transformé en une nouvelle « Commission du site web », entérinée par le Comité de la section le lendemain. Elle sera inscrite dans le carnet des courses si ce projet est accepté. Elle est composée d'Éliane Ryser, présidente, responsable entre autres du site web de l'Union des Communes Vaudoises (UCV), Aline Bonard, déléguée du Comité, accompagnées de Stefan Codrescu, Gervais Chapuis, Jean-Bernard Gay et Joël Klay.

La conception et la maintenance du site reposent sur un partage des responsabilités. Une entreprise assume la conception et la mise en route du site revitalisé. Chaque groupe, commission et sous-section a désigné un responsable et un adjoint pour collecter et transmettre les textes au webmaster qui les placera sur le site. Ce partenariat durera jusqu'à la prise en charge complète du site par la Commission site web de la section.

Dans l'immédiat, chaque groupe, commission ou sous-section, aura sa « home-page » et transmettra ses textes de présentation à Éliane Ryser jusqu'au 10 décembre 2006. Le carnet des courses sera quant à lui placé sur l'ancien site web avant la fin de l'année 2006 et sur le nouveau site début 2007.

En terme de gestion, trois appels d'offres ont été envoyés à des entreprises par le Groupe de réflexion. Le mandataire, retenu sur la base du rapport qualité/prix avantageux et de son expérience dans les sites web du CAS, est l'entreprise Sittelle à Lausanne. Cette dernière compte à son actif la création ou le relogage de plusieurs sites en rapport avec la montagne, et la responsable est elle-même membre du CAS.

Étant donné que tous les utilisateurs potentiels (groupes et commissions, sous-sections) ont donné leur avis favorable, que leurs représentants sont tous présents et que la Commission financière apporte son soutien à ce projet, le Comité renonce à vous présenter ce soir le site dans le détail. Ceci pour éviter de déboucher sur de longues discussions et sur des propositions de détail. Par ailleurs, tant l'architecture du site, son adéquation aux besoins de tous et les coûts ont été décortiqués, analysés et examinés au plus près des intérêts de la section.

Le Comité propose d'accepter ce projet pour un coût de Fr. 15 000.– inclus dans budget 2007 présenté ci-après et qui comprend, entre autres, un montant de Fr. 5000.– dévolu à la maintenance du site. La part d'investissement pour sa mise en place sera amortie sur plusieurs années. Si ce projet est accepté aujourd'hui, le site devrait être opérationnel dès avril 2007.

Le Comité est conscient de l'investissement qui est demandé. Il voudrait aussi préciser que ce projet accepté, le *Bulletin* continuera à exister comme par le passé et celles et ceux qui ne disposent pas d'un accès à Internet ne seront pas défavorisés. Il ne s'agit pas de remplacer le *Bulletin*, mais de le compléter dans un souci d'ouverture à nos nouveaux membres et particulièrement à nos jeunes.

En cas d'acceptation du projet, l'assemblée sera aussi appelée à valider la nouvelle Commission site web après la présentation du budget.

BUDGET : PRÉSENTATION ET ADOPTION

La parole est au « chancelier de l'échiquier », notre grand argentier Jean-Pierre Germanier qui débute sa présentation en relevant qu'une bonne assemblée ne saurait se passer de chiffres. Les budgets détaillés 2007 général et celui de l'immeuble ont été publiés dans le *Bulletin* de novembre-décembre 2006 en page 10.

Peu de variations dans son ensemble, les cotisations sont stables sachant que les nouveaux membres couvrent les démissions et les membres qui nous ont quittés.

Il y a un peu plus de peine avec les charges. Fr. 5000.– pour la maintenance du nouveau site web (qui pourraient être couverts en partie par la publicité sur le site) et Fr. 3000.– pour la modification des imprimés avec le logo du CAS pour « suppression » de la gourde. A ce sujet, André Groux prend la parole et dit que cette suppression sur le drapeau a coûté Fr. 40 000.– mais que cela n'est pas possible d'avoir

sur papier un logo où, pour les francophones, il ne serait pas mentionné SAC - CAS, seulement CAS. SAC en français... !!!

Immeuble: peu de changement, seul point variable l'entretien de Fr. 40 000.-. Jean-Pierre mentionne que les architectes ne vilipendent pas l'argent.

Le bénéfice présumé est de Fr. 3500.- pour le budget général de fonctionnement et de Fr. 33 840.- pour celui du budget Immeuble qui sera déduit de l'amortissement de la dette hypothécaire à concurrence de Fr. 41 500.-. Cette précision est donnée pour répondre à la question de Jean-Pierre Paschoud en rapport avec le bénéfice présumé.

Par ailleurs, les amortissements sur investissement ne sont pas dans le budget.

Roland Mosimann demande que le budget soit présenté en regard des comptes de l'année précédente. Jean-Pierre Germanier dit que cela sera fait pour l'année prochaine.

Le budget est accepté par septante-sept personnes.

VALIDATION DE LA COMMISSION SITE WEB

Les statuts de cette nouvelle commission seront présentés lors d'une prochaine assemblée pour ratification, ils ne sont pas encore élaborés.

L'assemblée accepte à l'unanimité la création de cette nouvelle Commission.

COMMUNICATIONS DES GROUPES ET COMMISSIONS ET DES SOUS-SECTIONS, NOTAMMENT RELATIVES À LA COMPOSITION DE LEURS COMITÉS

Les groupes, commissions et sous-sections se constituent eux-mêmes, il ne nous appartient pas d'élire les membres de ces comités. Le président les invite à nous faire part de la composition de leur comité et de leur éventuelle modification.

Alpages: Nicolas Favrod donne quelques infos sur la situation actuelle qui cause quelques soucis. A fin 2007, le contrat avec le berger ne sera pas renouvelé, du moins dans les termes actuels. Durant l'année prochaine, la section sera tenue au courant des choix à venir.

Alpinisme: Nicola Beltraminelli, passage du témoin à Danièle Revey. Une dame qui préside la CA, c'est une grande première. Par ailleurs Danièle, de par sa profession, a déjà travaillé sur les aspects juridiques de la CA. Pour cette nomination, un bouquet de fleurs lui est remis.

Escalade: « Summit Team »: Jean-Pierre Grun, cinquante sorties pour 2006. L'équipe est composée de

six moniteurs, onze nouveaux membres et douze anciens. En été, l'escalade se pratique à l'extérieur, alors qu'en hiver elle se fait en salle, principalement à Saint-Légier.

Archives: Robert Pictet

Bibliothèque: Christian Hubert en vacances, Sylvie Ellès absente. Valentin Liniger dit que tout va bien.

Bulletin: Alain Junod, et notre rédactrice Sandrine qui reçoit un bouquet pour la remercier d'avoir œuvré accessoirement sur le site web.

Buvette: Christine Rapin

Cabanés: Daniel Rapin

Commission de l'environnement: Jean-Bernard Gay (remplacé ce soir-là par Eliane Rysler)

Commission financière: Jean Peyrollaz et les vérificateurs de comptes

Vérificateurs de comptes: Yves Morier

Immeuble: Roland Mosimann. Il tient à apporter un correctif et donner des précisions sur le travail d'étude effectué pour La Meyette. Ils se sont basés sur les documents de la procédure qui a eu lieu au Tribunal. Au niveau du Registre Foncier, il y a eu manque de perspicacité et il y a eu tromperie sur la servitude. La section pourrait tout remettre en question, mais il faut préciser qu'une solution pour un autre chemin n'existe pas non plus. Renoncer est plus sage vu les risques non négligeables.

Mercredistes: Charly Gindroz

Jeuistes: André Hoffer

Marraines: Eliane Cuche qui rappelle le repas des marraines le 6 décembre 2006

Photographes: Alain Junod et André Groux

Musique d'Anzeinde: Claude Cornaz

Groupe des skieurs (GSD): Emil Suter

Groupe de Jeunesse (GJ et AJ): Cédric Gerber, absent

Sous-sections

Château d'Œx: Yves Morier (pas de nouveau président)

Colonne de secours du Pays-d'Enhaut: André Mottier

Morges: Jean-Jacques Amstutz (nouvellement promu « accompagnateur »)

Payerne: Alain Peter (dernière année et aussi accompagnateur depuis cinq ans)

Vallorbe: Michel Maquelin cesse son mandat à fin 2006. Nouveau président Jean-Pierre Rochat

Le détail de la composition de leur comité sera publié dans le carnet des courses 2007 et le compte-rendu de l'assemblée des présidents des sous-sections, tenue ce jour à 18 h 30, fait l'objet d'un PV séparé.

**ÉLECTION AU SCRUTIN DE LISTE DES COMITÉS
DES COMMISSIONS ET APPROBATION DES COMITÉS
DES GROUPES**

La composition des groupes, commissions et sous-sections étant connue, quelqu'un désire-t-il une précision ou juge-t-il utile de manifester une opposition ? Tel n'est pas le cas, la discussion étant close, le président propose de passer au vote et d'approuver ces comités par acclamation, avec vifs remerciements pour ceux et celles qui s'en vont et qui arrivent, pleins d'ardeur et de nouvelles idées. Acclamation générale.

**ELECTIONS AU SCRUTIN INDIVIDUEL DU PRÉSIDENT
DE LA COMMISSION DES CABANES, DU CAISSIER ET
DE LA/DU SECRÉTAIRE DU COMITÉ DE LA SECTION**

Nouvelle composition du Comité

Chaque fin d'année, le Comité se penche sur cette épineuse question. Cette année il propose :

Président: François Gindroz, que l'on ne présente plus. Il a été élu à l'assemblée de printemps en avril 2006 et intégré au Comité comme membre. Le président remercie chaleureusement François qui nous a déjà fait profiter de ses compétences et de son engagement. Preuve en est le sapin de Noël qui n'a, de mémoire de clubiste, jamais été aussi beau. Le comité lui souhaite un harmonieux mandat présidentiel 2007-2009.

Secrétaire: Aline Bonard. Elle a été contactée par François Gindroz et a accepté de s'engager au Comité pour un parcours statutaire de trois ans. Avocate de métier. « Côté montagne » Aline a à son actif une vingtaine de 4000 m, un 5000 m, un 6000 m et deux participations à la petite PDG. Elle est par ailleurs inscrite à la formation des chefs de courses en mars 2007. Un bouquet de fleurs lui est remis pour son engagement.

Jean-Pierre Germanier, caissier, et Daniel Rapin, président de la Commission des cabanes, sont rééligibles et ils acceptent de prolonger leur mandat.

Première vice-présidente: Claudine Bulliard.

Deuxième vice-présidente: Lydia Dutoit.

L'assemblée ratifie à l'unanimité le choix du Comité 2007 et applaudit en signe de félicitations et de remerciements.

Traditionnellement, les vice-présidentes assument l'organisation des manifestations durant l'année. Cette année cette organisation fut modifiée. Le président en profite pour remercier Anne-Lise Berger d'avoir assumé la responsabilité de l'extra-muros, Erica Nobs et ses aides, (la soirée annuelle), Ursula Besson (la soirée des jubilaires) et Rita Kraus (la

soirée de Noël), tout en assurant la coordination de toutes ces manifestations.

Les vice-présidentes en 2006 sont remerciées de leur dévouement par une invitation personnalisée à la soirée de passation des pouvoirs.

DIVERS ET PROPOSITIONS INDIVIDUELLES


Philippe de Vargas pour le GRAL

Le projet au cœur de Lausanne bat de l'aile et c'est la déception du côté des grosses entreprises qui au final disent non à une participation financière. Le marketing n'est pas si mauvais, mais le projet a pris du retard, sans compter que le LO a retiré son soutien. Ce dernier est impatient d'avoir des rentrées financières, son souci premier est la rentabilité des locaux. Le concept se poursuit et Philippe dit qu'il n'y a pas de souci à se faire pour les parts qui ont déjà été souscrites, il faut patienter quelques mois. D'autant que le GRAL a bon espoir du côté de la Commune de Lausanne qui devrait se trouver à la hauteur du soutien du Canton. Alors, dit Philippe, si quelqu'un dans l'assemblée a le « bras long » du côté de la Municipalité de Lausanne, qu'il intervienne pour que ça passe ! Autrement ça cassera.

Le président remercie toutes celles et ceux qui ont contribué au bon déroulement de son mandat présidentiel. Il souhaite à son successeur plein succès et d'excellentes fêtes de fin d'année aux membres de la section.

A son tour, André Groux remercie le Comité et le président qui ont soutenu la section pendant trois ans. Emil Suter dit que l'on peut déjà mettre à son agenda l'assemblée récréative du 28 février 2007. Serge Roethli sera là pour nous présenter son tour du monde en cinq ans à la course à pied.

C'est dans une ambiance sereine que la séance est levée à 22 h 30.



INGOLD & Fils SA
1510 Moudon
CHARPENTE - COUVERTURE
MENUISERIE
Tél. 021 905 46 14 Fax 021 905 46 97

Soirée des jubilaires

du 1^{er} décembre 2006 : Lydia Dutoit, secrétaire et Robert Pictet, président

OUVERTURE DE L'ASSEMBLÉE

Le président, Robert Pictet, ouvre la séance à 20 h en accueillant chaleureusement tous les jubilaires dont le nom et les années de sociétariat ont été publiés dans le dernier *Bulletin*.

COMMUNICATIONS ET ADMINISTRATION

Nous déplorons le décès de Jean Matthey le 12.11.2006, membre cinquantenaire de la sous-section de Vallorbe, entré au CAS en 1954. L'assemblée se lève pour une minute de recueillement en sa mémoire.

Robert Pictet, au fil des jubilés, rappelle pour chaque année les faits, les votations, les engagements suisses et internationaux et les exploits qui ont marqué l'évolution de l'humanité. Rappel fort intéressant d'autant que notre mémoire nous fait parfois défaut, notamment lorsqu'il s'agit d'engagement féministe et des nombreuses luttes qui ont parfois été nécessaires pour faire une place aux femmes. Plusieurs intervenants ont d'ailleurs, au cours de la soirée, évoqué l'intégration des femmes au sein du Club Alpin. Il est heureux aujourd'hui de constater que cette intégration et leur participation, à différents niveaux, se passent au mieux. La preuve en est les années cumulées pour un certain nombre de femmes au sein du club et le récit coloré et fort sympathique qu'elles en ont fait.

RÉCEPTION DES JUBILAIRES

A l'appel de leur nom, la deuxième vice-présidente, Claudine Bulliard et Ursula Besson, soutien logistique, remettent aux jubilaires présents une attention

GRAF SA

1007 Lausanne et 1081 Montpreveyres
Ferblanterie - Couverture - Paratonnerre
Maîtrises Fédérales

Tél. + Fax 021 903 21 34

www.graf-toiture.ch

J-CH et PH  SA

marquant leurs années de fidélité en tant que membres du club.

Trois-quarts de siècle

C'est avec élégance et grande précision que Hans Rebstein ouvre la série des discours. Souvenirs émus et heureux pour Hans qui porte allègrement ses 94 ans. Seul membre avec 75 ans de sociétariat, il n'en a pas oublié de citer de nombreux compagnons de courses qui l'ont marqué par leur amitié et leur fidèle engagement.

Soixanténaires

Jean-Pierre Paquier pour les soixanténaires: une ascension au Mont-Blanc où les émotions fortes ont marqué l'aller et le retour. Plus particulièrement une note triste, deux participants sont morts gelés dans l'hélicoptère qui avait été cloué au sol pour cause de mauvais temps.

Cinquanténaires

Jeannine Groux-Santchi pour les cinquanténaires: en cabane, où un monsieur lui disait que ce n'étaient certainement pas des mains de sage femme qui pouvaient faire la vaisselle pour aider le gardien, c'est son mari André Groux qui lui a discrètement « soufflé » que la profession de son épouse était bien sage-femme.

Quaranténaires

Marie Leu et Fanny Matthey pour les quaranténaires: sans le savoir, Marie, aux premiers temps de son sociétariat, se trompant s'assit à la table du Comité. La remarque fuse rapidement: « quelle attitude osée ». C'est peut-être cette bévue qui l'a « poussée » à s'engager par la suite tant au Comité central qu'au sein d'une commission. Quant à Fanny, à juste titre, elle a exprimé sa fierté de l'intégration du CSFA au CAS, qui ne s'est pas faite sans quelques anecdotes qui nous font bien rire aujourd'hui, mais qui n'étaient pas évidentes à l'époque, notamment quelques réflexions de ces messieurs. Et puis, pour elle, chacun a son ange sur l'épaule quand il part en montagne...

Vétérans

Dorien Kruithof pour les vétérans: avec son joli accent, Dorien relate une histoire fort drôle. Ayant

eu des enfants, son mari et elle, tous deux membres du club, avaient dû se résoudre à participer, à tour de rôle, aux différentes courses du week-end. Un vendredi soir où ce n'était pas elle qui était censée être là, quelqu'un lui a fait remarquer d'un ton bien soutenu: « mais ce n'est pas ton tour ». Heureuse ambiance familiale où tous les impairs ne passent pas inaperçus! A relever encore la présence de Sydney Sutters qui nous venait de Grande-Bretagne. Membre quaran-

tenaire, il a offert au club une pierre provenant des Cornouailles. Mais aussi la Musique d'Anzeinde qui, par des rythmes entraînants, a animé par intervalles tous ces discours.

Ambiance chaleureuse et conviviale ponctuée par les traditionnels vacherins et tommes proposés par la buvette.

Enfin remerciements à chacune et chacun qui a œuvré pour que cette soirée soit une totale réussite.

Soirée de Noël

du 8 décembre 2006 : Lydia Dutoit,
secrétaire et Robert Pictet, président

Le président, Robert Pictet, ouvre la séance à 20h en accueillant chaleureusement tous les participants, une bonne cinquantaine de personnes, dont un fidèle, André Groux, qui fête son soixantième Noël au sein de la section. Bel anniversaire, que l'assemblée applaudit et c'est avec son rire toujours aussi chaleureux qu'André me dit n'avoir jamais manqué la fête de Noël au club. Pour lui c'est sacré, beau jeu de mots pour nous mettre dans la joie et la sérénité de la nativité.

C'est aussi dans la joie que nous écoutons la Musique d'Anzeinde et l'ensemble *Couleur Vocale* de Corsier-sur-Vevey. Son directeur, Roland Demiéville, présente chaque morceau et nous fait vivre en anglais, en italien, en espagnol, en portoricain et en hongrois des chants, parfois mélancoliques mais superbes, interprétés par un chœur mixte. Bien équilibrés entre femmes et hommes avec des voix de différents regis-

tres, ces quinze chanteurs nous ont aussi interprété la *Berceuse* de l'abbé Bovet en français cette fois-ci. Très bel ensemble que Rita a présenté à l'assemblée, accompagné de ses vœux pour de belles fêtes de fin d'année. Rita a eu quelques « soucis » à trouver un chœur disponible à la dernière minute, celui qu'elle avait convoqué de longue date n'a pas pu venir. Au vu des applaudissements nourris après chaque chant, elle a largement pu apprécier l'enthousiasme et le contentement de l'assemblée. Bravo et merci Rita, l'organisation et les choix de la soirée étaient parfaits.

Le pasteur Guy Dottrens a choisi de nous présenter son message de Noël par un regard « décalé » en nous contant trois histoires. Pour lui, cette fête est un regard décalé, parce que l'on regarde Dieu avec un autre regard qui doit changer pour un message de paix où chacun doit se sentir accueilli.

La chorale continue son tour du monde musical et nous passons cette fois-ci du romanche au catalan et nous revenons au français pour entonner le traditionnel *Voici Noël*. C'est sur ces moments d'émotion que chacun, selon son envie, peut partager tommes et vacherins et trinquer à l'amitié clubistique de l'année qui se termine bientôt.

P.-A. FROIDEVAUX

ENTREPRISE DE GYPSERIE-PEINTURE

Maîtrise fédérale

Plafonds suspendus
Papiers peints
Isolations périphériques

Atelier:

Rte du Chasseur 30bis • 1008 Prilly • Tél. 021 625 88 25
Ch. du Château 12 • 1053 Cugy • Tél. 021 731 57 47-48
Fax 021 731 57 49 • Natel 079 410 28 89
pa.froidevaux@bluewin.ch

Ici...

Votre publicité serait lue !

Informations du Comité

Assemblée mensuelle récréative

mercredi 31 janvier 2007, 20 h au local

Ordre du jour

1. Ouverture de l'assemblée
2. Accueil du nouveau président de la section et présentation du Comité
3. Sérénade de la Musique d'Anzeinde
4. Communications et administration
5. Réception des nouveaux membres
6. Sérénade de la Musique d'Anzeinde
7. Soirée récréative organisée par la Commission de la bibliothèque « Neumeyer Channel dans la Péninsule Antarctique » présenté par Philippe Metzker
8. Fin de l'assemblée mensuelle récréative



Diaporama

A découvrir lors de l'assemblée mensuelle récréative du 31 janvier 2007 (voir ci-contre)
Soirée animée par Philippe Metzker

Terres australes

Antarctique – Terre de Feu – Patagonie

Ce diaporama illustre le voyage entrepris avec mon fils, de janvier à février 2003, à bord de *l'Orlova*, navire polaire de la firme Quark, compagnie américaine spécialisée dans les expéditions vers le continent Antarctique. Partis d'Ushuaia, notre bateau va premièrement traverser le redouté détroit de Drake, plus de 1000 km de mer entre les 55^e et 60^e rugissants, pour gagner la Péninsule antarctique après avoir touché une des îles des Shetland du Sud. Nous commencerons notre périple par une brève incursion sur la Côte est de cette péninsule, dans la mer de Weddell, dont l'immense banquise est la plus grande pourvoyeuse d'énormes icebergs montant vers l'océan Atlantique sud. Puis, au gré de très nombreux atterrissages en zodiac vers des sites magnifiques, nous poursuivrons notre descente vers le grand sud, le long de la Côte de Palmer puis de la Terre de Graham jusqu'à l'île Petermann, lieu d'hivernage du Commandant Jean-Baptiste Charcot avec son navire le *Pourquoi-Pas?*, dans l'hiver 1908-1909.

De retour à Ushuaia, nous optons pour un retour par le « chemin des écoliers » en remontant vers le nord à travers la Terre de Feu et la Patagonie, tout en visitant quelques beaux parcs nationaux protégés, au Chili et en Argentine, échelonnés le long de la chaîne des Andes.



Les nouveaux membres

Présentation à l'assemblée
du mercredi 31 janvier 2007

SECTION LAUSANNOISE

Sébastien Aegerter, 1983, Renens, étudiant
Rodolphe Allemann, 1948, Lausanne
Jernej Arnic, 1946, Lausanne, musicien
David Bourdin, 1976, Lausanne, agronome
Francis Bruttin, 1963, Le Mont-sur-Lausanne
Jean-Marc Bruttin, 1956, Le Mont-sur-Lausanne, ingénieur
Thierry Buclin, 1958, Lausanne, médecin
Louis Bugnion, 1983, Pully, étudiant
René Bugnion, 1957, Pully, juriste
Michele Cascella, 1975, Lausanne, chercheur
Maryline Chalet, 1978, Lausanne, hôtellerie
David Cobut, 1971, Préverenges, ingénieur
Nathalie Cobut, 1971, Préverenges, chimiste
Nada Corac, 1971, Pully
Gilles Corbel, 1969, Le Mont-sur-Lausanne, ingénieur financier
Ana De Prada Merino, 1978, Lausanne, médecin-assistante
Michel Delacroix, 1971, Froideville, employé de commerce
Bertrand Demierre, 1971, Le Mont-sur-Lausanne, avocat
Isabelle Duc, 1975, Lausanne
Jacques Duparc, 1962, Lausanne, professeur
Nicole Favre, 1960, Forel Lavaux, taxi
Jean-Luc Fohal, 1965, Ath (Belgique), enseignant géographie
Claude Friderici, 1973, Grandvaux, employé de commerce
Thierry Fried, 1956, Epalinges, consultant
Emmanuel Gazzola, 1982, Belmont-Lausanne
Céline Haefeli Krayenbühl, 1971, Lausanne, infirmière
Fabienne Hoffmann, 1963, Rivaz, historienne de l'art
Serge Ilg, 1959, Lausanne, musicien
Eric Jarrige, 1964, Prilly, ingénieur informaticien
Fouad Kanaan, 1936, Lausanne, ingénieur retraité
Gilles Kern, 1973, Romanel, informaticien
Markus Lais, 1946, Morges, auto-électricien
Rosemarie Marti, 1951, Echandens, publicitaire
Caline Meyer, 1975, Lausanne, infirmière
William Moody, 1953, Lausanne, architecte
Marie Muriset, 1980, Lausanne, assistante médicale

Arnaud Nicolay, 1979, Lausanne, chercheur UNIL
Julien Remy, 1981, Lausanne, architecte paysagiste
Vincent Ribordy, 1967, Lausanne, médecin
Sabrina Roduit, 1984, Lausanne, étudiante
Sophie Roselli, 1977, Rolle, journaliste
Paola Rossi Jarrige, 1965, Prilly, informaticienne
Alexandra Roubakine, 1971, Préverenges, traductrice
Olivier Roulin, 1983, Prilly, aide-jardinier
Yvan Saisselin, 1980, Le Mont-sur-Lausanne, horticulteur
Philippe Salomon, 1973, Cossonay, adjoint RH
Emmanuel Savioz, 1969, Lausanne
Patrick Schegg, 1959, Lausanne, finance
Andreas Schüller, 1971, Lausanne, physicien
Conny Schüller, 1968, Lausanne, enseignante
Sylviane Thomas, 1956, Prilly, assistante administration
Faustine Vallon, 1982, Lausanne, étudiante
Céline Weber, 1974, Nyon, doctorante EPFL

RÉINTÉGRATIONS

Francesco Cesari, 1942, Pully, enseignant UNI Genève
Sacha Faoro, 1979, Crissier, enseignant
Olivier Yersin, 1950, Pully, économiste
Nicole Meier, 1954, Cossonay
Serge Meier, 1955, Cossonay, animateur UCBA Lausanne

TRANSFERTS

Olivier Fuhrer, 1975, Lausanne (de Uto)
Floriane Mabillard, 1977, Lausanne (de Moléson)
Martine Wenker, 1960, Lausanne (de Zermatt)

JEUNESSE 16-22 ANS

Florine Aegerter, 1985, Renens
Adrien Bussy, 1989, Penthaz
Linus Jaquenoud, 1991, Penthaz
Maude Jordan, 1991, Colombier
Annatina Kaufmann, 1985, Lausanne
Kristina Reed, 1986, Perroy

JEUNESSE 10-15 ANS

Laure Bruttin, 1994, Le Mont-sur-Lausanne
Muriel Bruttin, 1992, Le Mont-sur-Lausanne
Patrick Bruttin, 1995, Le Mont-sur-Lausanne
Victor Gonin, 1994, Pully

Diego Lepori, 1994, Berolle
Lucie Patthey, 1994, Lutry
Yann Patthey, 1992, Lutry

SOUS-SECTION DE MORGES

Eric Champion, 1972, Lausanne, conducteur
Christophe Hagen, 1994, Bussigny
(transfert de Monte-Rosa Sion)
Florence Hagen, 1961, Bussigny
(transfert de Monte-Rosa Sion)
François Hagen, 1961, Bussigny
(transfert de Monte-Rosa Sion)
Catherine Hugon, 1963, Etoy,
conseillère communications
Isabelle Nançoz, 1978, Denens, déléguée médicale
Andreas Müller, 1970, Zürich (transfert de Manegg)

Jean-Michel Skira, 1941, Cottens
(transfert de Monte-Rosa Sion)
Isabelle Tavel, 1962, Morges, infirmière

SOUS-SECTION DE PAYERNE

Damien Armand, 1995, Cousset
Martin Corboz, 1959, Cugy FR, médecin
(transfert de Moléson)
Frank Spielmann, 1991, Seigneux
Jessy Spielmann, 1992, Seigneux

SOUS-SECTION DE CHÂTEAU-D'OËX

Antoinette Emery, 1976, Château-d'Oëx,
assistante médicale
Huub de Haas, 1947, Château-d'Oëx, ingénieur
(transfert de Neuchâteloise)
Mireille Isnard, 1949, Château-d'Oëx

Assemblée récréative

du mercredi 28 février 2007 à 20h

L'ordre du jour sera publié dans le *Bulletin* de février 2007.

Partie récréative:

40912 km de course à pied – 5 ans – 5 continents
Serge Roetheli, avec la collaboration de sa femme Nicole, présente son périple autour du monde en images et paroles. Mille marathons à la moyenne de 12 km/h en cinq ans ; plus de 200 000 euros récoltés pour les enfants. Leur collaboration avec International Vision Quest permet d'opérer les yeux des plus pauvres et de soutenir l'enfance meurtrie.

Agendez déjà maintenant le 28 février 2007, c'est le GSD qui vous invite à venir écouter ce conférencier, aventurier, guide de montagne hors pair, lors de l'assemblée récréative.



Corvée de foin

Le comité

Depuis 1992, notre association est propriétaire d'un préchamp de 6710 m² au lieu-dit Les Fracherets, sur les hauts de la commune de Gryon, à l'est de la Barboleuse. Le maintien de la valeur de ce terrain qui fait partie de notre patrimoine est primordial.

Durant le mois d'octobre, une corvée a donc été organisée pour faucher et brûler les herbes, d'une part, et d'autre part pour couper les petits sapins qui ont repris possession de la partie supérieure de la parcelle. Cette opération devra à nouveau être reconduite l'an prochain. D'ores et déjà, les personnes désirant apporter leur soutien peuvent réserver le samedi 7 juillet 2007.



La corvée et la brisolée de Claude Perrin
Un très grand merci au Groupe Jeunesse et à son président, Cédric, avec de gauche à droite : Mayra, Nicolas, Yolan, Claude, Valentin, Claude et Natalie.

Ont également participé à cette activité, lors d'une superbe journée : Claudine Bulliard, Jean-Pierre et Suzanne Paschoud, Norbert Majeux, Jean-Pierre Germanier et François Gindroz. Les châtaignes et de très bons vins ont été offerts par Claude Perrin. Qu'ils soient ici tous remerciés !

Voici l'aperçu des cours, dont l'inscription arrivera prochainement à échéance.

CC = Cours organisé par le Comité Central du CAS à Berne. Utiliser le talon d'inscription ad'hoc qui se trouve dans le programme 2007 du CAS. Avant de vous inscrire à un cours organisé par le CC, **veuillez svp consulter la page 30 de notre carnet des courses.**

CA = Cours organisé par la Commission d'alpinisme de notre section des Diablerets.

Inscription avant le 2 février 2007

Cours accéléré pour chef de courses hiver 1 (CC 1801)

Du 2 au 4 mars 2007, lieu: Bourg-Saint-Pierre, par Florian Strauss

Inscription avant le 2 février 2007, directement au local

Initiation au ski de randonnée (CA)

Le 2 février 2007 à 20h15 au local, soirée préparatoire,
et les 10 et 11 février 2007, course d'application, région Lacombe, par Jean Micol et Pierre Aubert

Inscription avant le 9 février 2007

Formation accélérée de chef de courses hiver 2 (CC 1600)

Du 9 au 11 mars 2007, lieu: Simplon, par Hansueli Marti

Inscription avant le 18 février 2007

Formation de chef de courses hiver 1 (CC 1501)

Du 18 au 24 mars 2007, lieu: Simplon, par Gérald Vaucher

Inscription avant le 15 mars 2007

Sécurité hiver, partie «glacier» (CA)

Ateliers pratiques à 20h15 au local le jeudi 15 mars 2007
et cours sur le terrain les 17 et 18 mars 2007, région Simplon, par Eric Joye



Réservations

La Meyette :

Pierre Morel, Théâtre 10,
1800 Vevey, 021 921 79 28

La Borbuintze :

Christine Rapin
Ravin 15, 1012 Lausanne
021 729 06 88 – 079 677 40 08
rapindanielchristine@citycable.ch



**Il est indispensable de toujours prendre contact à l'avance avec le préposé
et de ne jamais monter aux chalets sans avoir son feu vert**

Les informations

Evolution du programme du Groupe de skieurs

André Demartin, prévôt hiver

Aujourd'hui

Hormis les traditionnelles courses à peau de phoque, vous avez vu apparaître des sorties nature, des sorties pour observer et identifier les traces des animaux. On essaye petit à petit d'introduire des courses pour tous les goûts, courses pour les débutants, courses très longues ainsi que des courses de haut niveau.

Les courses en raquettes se développent aussi et l'on voit apparaître des courses plus difficiles qui ne sont plus de simples balades.

Cette année, nous avons complété les informations techniques du carnet des courses en faisant apparaître, en plus de la difficulté globale de la course, la difficulté maximale de ladite course, S1 à S6. La difficulté maximale, le temps de marche et la difficulté maximale sont les trois éléments qui doivent permettre aux participants peu expérimentés de faire leur marché sans que par là je les incite à devenir de simples consommateurs.

Nouveau

Vous avez constaté qu'une nouvelle catégorie d'activité apparaît dans la panoplie de notre offre: des courses de très grande dénivellation avec l'ambition de tenir des rythmes élevés dans l'optique d'offrir une possibilité aux amateurs de courses de ski-alpinisme de s'entraîner, d'échanger des expériences.

Il existe des structures pour les amateurs de haute compétition mais il existe peu de chose pour les compétiteurs amateurs.

Cette action est un galop d'essai qui s'adresse à des sportifs qui ont une préparation de base personnelle importante et non pas un programme d'entraînement mais qui sait, le succès pourrait transformer cette activité en un véritable programme qui s'étalerait sur neuf ou dix mois.

Pour le moment, il s'agit d'un complément à des entraînements personnels permettant aux acteurs de se connaître, d'échanger, de soutenir des jeunes qui débutent dans cette activité.

Christophe Gilliéron a accepté de patronner cette expérience et c'est l'occasion de lui adresser nos remerciements.

Une responsable féminine de cette activité serait bienvenue, le succès de la Patrouille des Glaciers auprès des femmes n'est plus à démontrer. Merci d'y penser Mesdames!

Il va de soi que les membres de l'OJ intéressés sont les bienvenus.

Avenir

D'autres possibilités restent ouvertes mais!!! Pourquoi ce mais, simplement pour dire qu'il n'est pas facile de trouver des responsables qui acceptent de prendre en charge une activité et de l'organiser. L'appel est lancé.



**CARROSSERIE
DE PAUDEX SA**

☎ **021 791 10 51**
Fax 021 791 53 42

1094 Paudex
Route du Lac 1
Case postale 17



*Aline Bonard, Lydie Béguelin et Helen Wightman
Le trio gagnant du prix octroyé par le Groupe de skieurs pour la
meilleure équipe féminine de la Patrouille des Glaciers 2004 et 2006*

Quel futur pour nos paysages alpins ?

Jean-Bernard Gay

Cette question fut au centre des discussions de la dernière réunion des préposés à l'environnement des sections romandes qui s'est tenue le 21 octobre dernier, à Lausanne, dans la grande salle de notre section.

Cette question n'est pas uniquement un sujet de discussion de quelques préposés sensibles à la protection du monde alpin, elle est aussi une des préoccupations majeures de notre club. Ce thème devient en effet toujours plus actuel et important lorsque l'on constate l'emprise de plus en plus forte en montagne des infrastructures et des installations de tous types. Les craintes pour le futur sont d'autant plus grandes que, suite au réchauffement du climat, des projets d'installations de remontées mécaniques sont à l'étude dans des zones encore vierges de haute montagne. Actuellement, en Suisse, cent treize projets de remontées mécaniques sont en gestation, une partie concerne l'extension de domaines existants, mais dix-huit de ces projets prévoient de nouvelles installations, en haute montagne, dans des zones particulièrement sensibles.

Certes, en 1979 déjà, un inventaire des sites naturels d'importance nationale avait été établi par le CAS, en collaboration avec la Ligue suisse pour la protection de la nature et la Ligue suisse du patrimoine national mais, bien qu'il ait été entériné par les instances fédérales, la protection escomptée de cet inventaire n'a pas été atteinte faute de réelle volonté politique au niveau des cantons et des communes. Aussi le CAS souhaite-t-il se remettre à l'ouvrage afin de mettre sur pied un concept fort qui permette, à long terme, une réelle protection des paysages alpins. Pour que la démarche soit efficace, il convient de ne pas répéter les erreurs du passé en s'assurant un large consensus de l'ensemble des acteurs concernés. La démarche proposée comprend trois étapes principales :

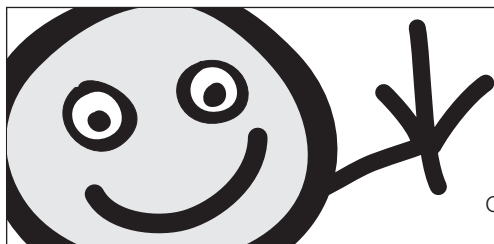
- De 2006 à 2008, l'établissement d'une carte des zones à protéger dans un périmètre limité, en principe le canton des Grisons.
- De 2008 à 2010, une consultation des acteurs concernés dans cette zone (autorités, offices de développement touristique, communes, propriétaires des installations, etc.) et l'établissement de mesures concrètes de protection.
- Enfin, de 2010 à 2020, l'extension de ce processus à l'ensemble du pays.

Le projet prévoit le découpage des zones alpines en trois zones principales :

- Le patrimoine de haute montagne qui doit être intégralement protégé : dans ces zones, aucune nouvelle construction ou installation ne serait tolérée, et les zones d'atterrissage existantes seraient supprimées.
- Le paysage naturel alpin qui fera l'objet de mesures moins restrictives : dans ces zones, des aménagements seraient tolérés pour autant que leur exploitation soit respectueuse de l'esthétique de l'environnement et de la culture locale.
- Les zones alpines de développement qui regrouperaient les régions déjà fortement développées : dans ces zones, de nouvelles constructions et installations seraient tolérées pour autant qu'elles satisfassent aux règlements locaux.

Au cours de la journée, les participants ont effectué des travaux de groupes afin de tenter d'établir un tel zonage, sur la base d'une carte couvrant une partie du Bas-Valais. Cet exercice a été particulièrement intéressant, il a mis en évidence la nécessité de disposer d'une connaissance détaillée du terrain. Dès lors, les sections devraient être impliquées afin d'apporter leurs connaissances du terrain dans les régions qui les concernent.

Ce vaste projet de protection des paysages alpins sera discuté lors de la prochaine réunion des présidents des sections. Par la suite, le projet devrait être approuvé par l'assemblée des délégués qui se tiendra à Grindelwald le 9 juin 2007.



groux
arts graphiques sa

Chemin de Rionzi 58 • Case 215 • 1052 Le Mont/Lausanne
Tél. 021 641 61 41 • office@grouxsa.ch

Groupe de photographes

André Croux et Alain Junod

Le comité du groupe de photographes vous présente tous ses meilleurs vœux de bonheur, satisfactions et santé pour l'année 2007.

Nous avons le plaisir de vous rappeler notre assemblée générale du mercredi 7 février 2007 à 20h dans la grande salle de la section.

L'ordre du jour est le suivant:

1. Ouverture de l'assemblée
2. Procès-verbal de la dernière assemblée générale
3. Rapport des coprésidents
4. Rapport du caissier et des vérificateurs de comptes
5. Election du président du Groupe
6. Election des autres membres du comité
7. Election des vérificateurs de comptes
8. Programme d'activités 2007
9. Budget et cotisation annuelle
10. Propositions individuelles et divers

En vous remerciant de bien vouloir venir nombreux autour du verre de l'amitié, nous vous transmettons nos cordiales salutations.

Rectificatif dans le carnet des courses page 52

Geneviève Rime

La course des Mercredistes prévue les 26 et 27 septembre 2007 à Riederalp se fera en lieu et place au Sentier de la Massa - Blatten - Foggenhorn. Merci pour votre compréhension.

Les sous-sections

Château-d'Oex

Françoise Scheidegger

ASSEMBLÉE GÉNÉRALE DU CLUB ALPIN SUISSE
SOUS-SECTION DE CHÂTEAU-D'OEX

On a troqué même la secrétaire!!

Mais qu'on se rassure tout de même, tout va bien au club alpin de Château-d'Oex qui, fort actuellement

d'une bonne centaine de membres, continue à être une société saine!!

Cette année, nous nous sommes retrouvés chez le Piat, à la Scia, pour notre 58^e assemblée générale en date du 28 octobre 2006.

La séance fut rondement menée par le président Yves Morier. Comme vous avez pu le constater en lisant le dernier procès-verbal, le comité actuel se présentait pour la dernière fois dans cette composition. En effet, après de nombreuses années, certains ont décidé de passer la main.

Les points à l'ordre du jour furent suivis à la lettre. Notre mur d'escalade nous pose quelques soucis... financiers. Après une hausse de loyer, les entrées ne couvrent plus les frais. Il a été décidé d'organiser des cours pour les jeunes en présence de nos guides. Une commission a également été nommée afin de s'occuper au mieux du Dzai.

Quelques courses ont été faites tant en hiver qu'en été. Mais il faut bien l'admettre, la fréquentation est quand même bien faible! Nous vivons dans une superbe région, alors à vous, membres de la sous-section, de vous motiver, de vous mobiliser et de participer pour faire revivre les belles années de montagne au Pays-d'Enhaut. Voici aussi pourquoi il fallait changer le comité afin de dynamiser un peu notre club. Nous comptons sur vous tous.

Cette année, nous avons le plaisir d'accueillir cinq nouveaux membres et aucune démission. Bravo!

Ancien comité



De gauche à droite: Francis Gétaz, Cédric Zulauff, Xavier Ecoffey et Janry Morier.

De plus, nous avons quatre nouveaux jubilaires. Il s'agit de:

Pour 25 ans:

- Florian Breu
- Michel Morier-Genoud

Nouveau comité



De gauche à droite: Yves Morier, Alain Ramel, Cédric Zulauff, Françoise Scheidegger et Florian Breu

Pour 40 ans:

- Jean-Pierre Bornet
- Ernest-Henri Cardis

L'assemblée se termine à 19h45. Elle est suivie par une succulente fondue servie par « la Brigade » de M'sieur Piat!!! Merci à lui de nous avoir si gentiment accueillis au Fenil aux Veaux.

Bon vent au nouveau comité et merci d'avoir relevé ce défi...

La secrétaire sortante

Morges

Beat Bolliger

Agenda

Mardi 30 janvier: assemblée à 19h30 à la pizzeria de la Grosse-Pierre, suivie par le traditionnel souper « pizzas à choix ».

Courses

Skieurs et raquetteurs, n'oubliez pas de vous entraîner à la recherche DVA + pelle + sonde, par exemple lors des pauses de repas au soleil.

Un bon entraînement permet de gagner un temps précieux.

Les rapports

CODE DE PARUTION

Afin de permettre la plus large diffusion possible des rapports de courses, la Commission du bulletin préconise l'information suivante:

Les rapports de courses ainsi que les photos doivent être envoyés à la rédactrice du bulletin à l'adresse bulletin@cas-diablerets.ch.

Seuls les rapports présentant un intérêt d'ordre général, des idées de courses nouvelles et une rédaction agréable aux lecteurs seront publiés, dans la mesure du possible.

Ils doivent comporter quelque cent vingt mots à transmettre au moyen d'un fichier World et peuvent être agrémentés d'une à deux photos par course réalisée, transmises par un fichier JPG annexé au rapport.

Lors de l'envoi de photos numériques, il faut en limiter le volume. Selon notre imprimeur, un fichier photo devrait avoir un volume compris entre 0,5 Mb et un maximum de 1 Mb, soit 500 Kb à 1000 Kb dans le format JPG pour assurer une bonne impression dans le *Bulletin* de photos de courses ordinaires.

Pour les cas spéciaux (impression de plaquettes ou de couvertures), des dispositions particulières peuvent être prises d'entente avec les personnes responsables du *Bulletin*.

Grande randonnée dans l'Oberland bernois Lötschenpass - Hockenhorn

9 et 10 septembre 2006 ■ 3293 m ■ 8 林

Chef de course: Jean-Marc Suter

Adjoint: Norbert Yerly

Pendant les deux jours, cette randonnée a eu un très grand succès. Il faisait très beau le samedi quand nous sommes montés sur le Hockenhorn à 3300 m. La vue depuis le sommet était excellente avec les vallées et les chaînes des crêtes des Alpes bernoises. Le charme du paysage était souligné par le soleil bas sur l'horizon; en effet, le déplacement de Lausanne en train, bus et téléphérique et la montée jusqu'à la cabane, la Lötschenpasshütte, nous avaient pris la première moitié de la journée et nous sommes arrivés au sommet vers 5h de l'après-midi. Les grandes discussions entre nous et les encouragements réciproques ont créé une ambiance d'amitié et j'ai appris beaucoup de choses intéressantes sur la Suisse et sur Lausanne, ainsi qu'un peu de suisse allemand grâce à notre chef de course. Le lendemain, par contre, il faisait assez



gris; pourtant, le lever du soleil et le matin avaient été magnifiques. La descente sur Kandersteg s'est passée sans hâte; vues d'en bas, les chutes du glacier semblaient impressionnantes avec leurs pentes presque verticales qui semblaient infranchissables. Pourtant, il y avait bien là un chemin tout à fait convenable, que nous venions de passer. Je remercie beaucoup mes camarades de route et les organisateurs de cette magnifique balade et je me réjouis d'aller l'année prochaine à la troisième grande randonnée dans la région, qui n'a pas eu lieu cette année à cause du mauvais temps.

Evgeniy Loginov

Escalade – voie l'Été Indien

23 septembre 2006 ■ 2200 m ■ 5 林

Chef de course: Jean-Pierre Grun

Cette journée s'annonce être une belle journée, ensoleillée et chaude, idéale pour une longue voie d'escalade. Destination, le village du Buet juste après la frontière et après une heure de marche, nous avons réussi à trouver le départ de la voie l'Été Indien. Cette voie



est très bien équipée, les longueurs d'escalade jusqu'à 6a sont plaisantes, principalement des grattons et de la dalle. La descente se fait en rappel dans la voie. Tous les participants ont beaucoup apprécié cette

journée, ponctuée par une ambiance très joyeuse et de grosses rigolades basées avec l'adjectif gros! Un grand merci à toute l'équipe très sympathique.

Jean-Pierre Grun

Dancing rock (en remplacement de Greatime)

30 septembre 2006 ■ 950 m ■ 7 林

Cheffe de course: Claude Schmidt

Adjoint: Clark Gabler

Les averses prévues sur les reliefs nous font renoncer à la voie Greatime au Sanetsch. Nous allons prendre du bon temps aux Trappistes, près de Sembrancher. Le lieu-dit tient son origine des moines trappistes et du monastère de trappistines qui ouvre ses portes en 1796. Pour les férus d'histoire, l'ordre est né de la réforme de l'Abbaye de la Trappe, en 1664. Lors de la Révolution française, les monastères trappistes sont menacés et les moines et moniales fuient vers la Suisse, la Belgique, la Russie et le Canada.



Nous empruntons le sentier des mines, aménagé sur le Mont-Chemin, pour rejoindre la voie. Les deux cordées de trois se préparent, mais la verticalité de la première longueur (6a) décourage un participant qui préfère nous rejoindre à la sortie de la voie par le chemin de randonnée.

Le reste de l'équipe s'entraîne aux pas de rock acrobatique sur les trois longueurs restantes. Belle escalade sur du gneiss avec quelques frissons à la sortie. Les rappels tirés, nous fêtons, avec un peu d'avance, l'anniversaire de notre adjoint. Champagne, délicieux produits du terroir et gâteaux avec les bougies mais pas le feu. Avant de partir, nous sortons les lampes frontales pour partir à l'exploration d'une galerie minière. Les mines du Mont-Chemin recèlent l'une des plus grandes variétés de minéraux (170 espèces) de Suisse. Le fer a été la principale richesse, il fut exploité depuis l'époque mérovingienne jusqu'en 1943. Du plomb argentifère, de la fluorine, du marbre et du quartz ont également été découverts. Nous quittons le site peu avant les premières gouttes de pluie. Merci à tous pour l'excellente ambiance!

Céline Joss

Escalade au Châtelard – voie Autoroute Blanche

8 octobre 2006 ■ 1500 m ■ 4 林

Chef de course: Jean-Pierre Grun

Adjoint: Stefan Codrescu



Ce dimanche 8 octobre 2006 s'annonce être une belle journée, ensoleillée et chaude grâce à l'été indien, idéale pour une longue voie d'escalade. Destination Barberine, à la frontière franco-suisse, voie Autoroute blanche.

Cette superbe voie en granit jouit d'un excellent équipement, 6a obligatoire mais jusqu'à 6c en libre. Si les trois premières longueurs de l'escalade sont à dominante dalle et grattons, la quatrième longueur, verticale et très athlétique, a nécessité d'utiliser quelques sangles pour certains participants. Tout le monde est finalement arrivé au sommet, enchanté par la beauté de la voie et le paysage alpin environnant.

Après une descente à pied, une belle récompense nous attendait, une brisolée bien méritée au-dessus de Martigny. Le chef de course avait néanmoins préparé une surprise inattendue par l'invitation d'une jolie Brésilienne pour la soirée de rigolade. Un grand merci à toute l'équipe.

Jean-Pierre Grun

Rochers-de-Naye par la Grotte de Naye

15 octobre 2006 ■ 2042 m ■ 10 林

Chef de course: Nicolas Xanthopoulos

Adjoint: Robert Milej

Partis des Avants à 9 h 30 en direction du col de Jaman nous avons d'abord longé la route, puis nous avons pris un joli petit chemin sur notre droite, direction la Baye de Montreux. Ce chemin passait à travers une superbe forêt aux couleurs d'automne. Arrivés au col de Jaman vers 10 h 40, nous sommes montés en direction de la station du même nom en passant dans la cuvette derrière la Dent-de-Jaman. Nous avions une belle vue sur les parois ouest des Gais Alpins et des Rochers-de-Naye. Avant d'arriver à



la station de Jaman, nous avons bifurqué à notre gauche vers le col de Bonaudon (1755 m) au pied des Gais Alpins où nous sommes arrivés vers midi. Dix minutes plus tard, à travers le pierrier, nous atteignons l'entrée inférieure de la grotte des Rochers-de-Naye. Nous nous sommes engouffrés dans la grotte par une ouverture étroite. La température à l'intérieur était plus froide qu'à l'extérieur et le chemin très étroit et raide. Nous sommes passés par la chambre glacière dans laquelle il y avait encore de petites stalactites de glace. Nous avons ensuite continué de monter et nous sommes arrivés dans une salle dont le plafond était extrêmement haut. Sortis de la grotte à 12 h 40 par l'entrée/sortie supérieure, nous avions une belle vue sur la face est de la Dent-de-Jaman. Arrivés sur la crête et au soleil à 12 h 50, nous avons dîné. Puis en longeant la crête nous sommes montés au sommet des Rochers-de-Naye. Depuis le sommet, la vue sur le lac Léman ainsi que sur un grand nombre de montagnes était magnifique. Redescendus par un chemin assez raide, en passant par Saudoz, nous sommes arrivés à la station de Jaman vers 15 h 30. Puis nous avons rejoint le col de Jaman par l'ouest. Nous sommes ensuite redescendus aux Avants en passant par le même chemin qu'à la montée. Mais, la vue était plus belle. En effet, le soleil couchant donnait de superbes couleurs aux feuilles d'automne, et la Dent-de-Jaman était superbement éclairée. Nous sommes finalement arrivés aux Avants en regrettant que cette superbe journée soit passée si vite.

Michel di Salvo et Nicolas Xanthopoulos

Lausanne par les chemins insolites

28 octobre 2006 ■ 15 林

Cheffe de course: Ghislaine Bonjour

C'est par une journée radieuse d'octobre que nous nous sommes retrouvés au vestiaire du Chalet-à-Gobet pour une randonnée découverte qui devra

nous conduire des hauteurs de Lausanne jusqu'à la place du Tunnel par des chemins insolites à travers les bois du Jorat. Notre première étape nous a conduits à un couvert sur le « Chemin des fontaines », c'est là que nous avons fait la première pause de la journée en prenant une petite collation sortie de nos sacs. Notre chemin s'est ensuite poursuivi le long du Talent pour nous amener jusqu'à Montheron où nous avons pu admirer l'abbaye fraîchement rénovée. C'est dans une ambiance sympathique que nous avons continué notre route qui nous a menés près du Chalet-des-Enfants et la Fontaine des Meules jusqu'à une place au milieu de la forêt, au bord du Flon, où nous avons pique-niqué. Après nous être rassasiés, nous avons suivi le Flon à travers la forêt pour arriver près de la colline de Sauvabelin. En passant derrière le parc, nous avons croisé une famille de cochons laineux dans leur enclos qui grognèrent de plaisir en nous voyant arriver. Après nous être arrêtés un instant pour les saluer, nous sommes arrivés au pied de la tour de Sauvabelin et après avoir gravi les trois cent deux marches qui conduisent au sommet, nous avons profité du splendide panorama qui s'est offert à nous (*pour quelques personnes, c'était une première*). En redescendant de l'autre côté de la colline, nous sommes allés contempler une cascade sur le Flon qui constitue la dernière partie à l'air libre de la rivière. En continuant notre descente en direction de la place du Tunnel, nous avons atteint une grotte aménagée par l'homme, creusée sur le flanc de la colline, utilisée par des réunions franc-maçonniques; et nous avons ensuite visité les traces du funiculaire, en fonction jusqu'en 1948.

Fourbus mais heureux, nous sommes finalement arrivés à notre but et afin de poursuivre cette journée magnifique, nous sommes allés partager le verre de l'amitié avant de retourner dans nos foyers.

Comme anecdote, le dénivelé positif est de 1060 m, alors que le parcours était en descente!!!

Qui dit que faire de la montagne à Lausanne n'est pas possible?

Gilles Kern, nouveau membre et Ghislaine Bonjour

Dans les Mélèzes en feu au Mont-Brûlé

29 octobre 2006 ■ 2572 m ■ 24 ⚡

Cheffe de course : Blanka Stejskal

Adjoint : Jacques Laufer

Nous sommes prévenus : nous ne serons pas dans les mélèzes en feu, mais au-dessus. Et c'est bien le cas. Au départ de Moay, où toutes les voitures se sont retrouvées, via Bruson, en dépit des aléas de la route, notre cheffe nous conduit d'un bon pas en direction



de la crête qui sépare les vals d'Entremont et de Bagnes. Ce faisant, nous traversons des forêts pentues où nous avons rendez-vous avec les mélèzes promis : ils ne sont pas franchement en feu, mais, associés aux feuillus qui les entourent, ils arborent toutes les variantes imaginables des nuances jaunes et or. Et là, c'est vraiment superbe ! Une fois sur la crête, nous jouissons de belles éclaircies et d'échappées féeriques sur les pentes magnifiquement ensoleillées, colorées de toutes les teintes de saison. Mais le ciel se couvre, alors que le bon sentier panoramique, après avoir laissé le Six Blanc sur notre droite et en passant sous la



Tête de la Payanne, nous amène au sommet de ce dimanche, le Mont-Brûlé, à 2572 m. Tout le monde est là pour le pique-nique et les verres partagés dans l'amitié. Les premières gouttes interrompent ces festivités et c'est le retour par le même chemin, après avoir contemplé à nos pieds le col de Mille, et en face de nous, le val d'Arpette, la Broya et la Combe d'Orny chapeauté

par notre fière cabane du Trient dont on devine l'emplacement. La pluie nous donne un peu répit et nous rattrape plus loin, à l'endroit où l'adjoint, coupable d'une erreur de parcours (dont il assume l'entière responsabilité) nous entraîne à travers une forêt malaisée, mais qui nous permet d'admirer encore de bien beaux mélèzes. Nous voici enfin aux voitures, mouillés, mais enchantés de cette randonnée automnale : la tradition ne se perd pas et l'on a toujours autant de plaisir à marcher, à cultiver nos amitiés et à fonder de nouveaux liens.

Texte : Jacques Laufer - Photos : David Tremblay

Les Mercredistes

Le Sentier des Comtes et non des contes comme écrit dans le carnet

1^{er} novembre 2006 ■ 7 ㉚

Chefs de course : Edgard et Françoise Lavalette

Parcours suivi : Pringy – Montbovon – retour en train
Les nobles comtes de Gruyères ont inspiré un Mercrediste à amener neuf de ses adeptes sur des sentiers quelque peu goudronnés.

Un mécompte sur la journée fériée du 1^{er} novembre a perturbé les savants calculs du chef de course. En effet, la gare de Pringy était fermée mais les trains circulaient normalement ce jour, pourtant férié. Allez savoir pourquoi ? Ce qui nous a obligés à parcourir le fameux sentier en sens inverse que celui prévu sur les hauts de la rive gauche de la Sarine. Les nuages, toujours menaçants, nous ont demandé de prendre position démocratiquement à chaque bifurcation sur l'opportunité d'écourter le parcours. Mais c'est triomphants que nous sommes tout de même arrivés à Montbovon d'où le train nous a ramenés à Pringy. J'oubliais de dire que l'arrêt pique-nique a été judicieusement choisi sous un gros nuage dont les gouttes ont écourté nos agapes.

Edgard Lavalette

Hors du brouillard

8 novembre 2006 ■ 17 ㉚

Cheffe de course : Geneviève Rime

Adjoint : Edgard Lavalette

Parcours : Montricher – Mont-Tendre

Doit-on toujours se fier à la météo ?

Une sortie prévue au-dessus du brouillard a été faite sans brouillard et a obligé les Mercredistes à endurer le beau temps vers le Mont-Tendre.

Partis de Montricher par un surprenant et très beau ravin, nous sommes tout de même arrivées à la buvette du Mont-Tendre – naturellement fermée – pour l'arrêt casse-croute à l'abri du vent. Puis, c'est vite fait bien fait l'incursion au sommet. La descente a été abordée par un cheminement facile et ensuite la cerise sur le gâteau : une sente casse-pattes à souhait pour enfin s'asseoir au bistrot du verre de l'amitié.

Edgard Lavalette

Chernex-Villeneuve

15 novembre 2006 ■ 16 ㉚

Cheffe de course : Nelly Métraux

Adjointe : Ruth Fehr

Temps magnifique d'arrière-automne. Par des sentiers agréables du TP, nous rejoignons Sonzier, les

gorges de Chauderon, Glion, puis découvrons le joli refuge de La Bogue (sur Veytaux). Suite sous les viaducs de l'autoroute (aïe, le bruit !) et enfin les vignes de Villeneuve au calme, avant la gare. Quel bonheur d'avoir été au soleil pour entrevoir notre bleu Léman sous la nappe de brouillard ! Un grand merci à nos cheffes.

Francis Miéville

Fondue des Mercredistes à la Buritaz

22 novembre 2006 ■ 43 ㉚

Cheffes de course : Irène Jöhr et Ruth Fehr

Ce n'est pas seulement le nombre de participants qui marque cette journée comme exceptionnelle. C'est notre très estimé président, Charly Gindroz, qui nous annonce quitter la présidence après avoir été notre premier de cordée depuis cinq ans. Nous le remercions tous ainsi que Roselyne, de nous avoir consacré tout ce temps ! Nous espérons les voir participer encore souvent tous les deux à nos courses futures. Charly nous présente son successeur, Francis Miéville, que nous accueillons avec acclamation.

Voici comment il s'adresse à l'assemblée :

Mesdames, Messieurs,

Notre président m'a sollicité, en accord avec les membres du Comité, pour reprendre le flambeau de la présidence des Mercredistes.

Agréablement surpris, c'est avec enthousiasme que j'ai accepté ce mandat. J'espère que je serai à la hauteur pour accomplir cette tâche, aussi bien que Charly l'a fait avec son équipe.

Je me réjouis de collaborer avec les ami(e)s fidèles du Comité et les chefs et cheffes de courses sur lesquels on peut compter.

Et avec vous, les Mercredistes, nous partagerons encore l'amour de la montagne, la nature, les belles courses, la convivialité, les rires et surtout l'amitié. Pour terminer, au nom de tous, je tiens encore à remercier notre président, coaché par sa charmante épouse, pour sa compétence, son engagement et le travail accompli durant toutes ces années ; tout cela avec cette touche de bienveillance et de bonhomie qui le caractérise. Qu'il accepte ici notre gratitude et nos sincères remerciements. Santé Charly et vive les Mercredistes !

Après les festivités nous retournons à pied, les uns à Puidoux pour prendre le train, les autres à Moreillon, où ils retrouvent leur voiture, pour rentrer après cette journée festive, gratifiée par un soleil radieux.

Irène Jöhr