

Passion MONTAGNE

N° 2 | 100^e année
mars-avril
2024

DOSSIER

*L'empreinte tenace
des remontées abandonnées*

IDÉE DE COURSE

*Traversée du Fletschhorn
(3985 m)*

PORTRAIT

*Nicolas Shelton,
à l'écoute des membres*



Journal de la section des Diablerets

Section lausannoise du Club Alpin Suisse et sous-sections
de Château-d'Œx, Morges, Payerne et Vallorbe

Club Alpin Suisse CAS
Club Alpino Svizzero
Schweizer Alpen-Club
Club Alpin Svizzer



Monter haut pour mieux vivre.

Prêt pour ta prochaine course ? Chez nous, tu trouveras tout ce dont tu as besoin pour une récupération active : un vaste assortiment, des produits haut de gamme et un service d'excellence.

La montagne, notre passion.

baechli-sportsdemontagne.ch



Magasin de Lausanne | Avenue d'Ouchy 6 | 1006 Lausanne
Magasin de Conthey | Route des Rottes 48 | 1964 Conthey

DEPUIS 1974
B'ACHLI
SPORTS DE MONTAGNE

IMPRESSUM

ÉDITO

mars-avril 2024

3

Editeur et rédaction

Club Alpin Suisse CAS
Section des Diablerets
Rue Beau-Séjour 24
Case postale 324
1001 Lausanne
www.cas-dialberets.ch

Stamm de la section

Stamm selon instructions
du chef de course

Président de la section

Nicolas Shelton
079 801 54 33
presidence@cas-dialberets.ch

Secrétaire général

Jean-Christophe Rossand
021 320 70 79
direction@cas-dialberets.ch

Secrétariat et administration

Gestion des membres

Catherine Mager Arnoux
Joignable les matins
021 320 70 70
secretariat@cas-dialberets.ch
membres@cas-dialberets.ch

Rédaction

redaction@cas-dialberets.ch

Annonces publicitaires

URBANIC Régie publicitaire
Avenue Edouard-Dapples 54
1006 Lausanne
079 278 05 94 - info@urbanic.ch

Tirage

4200 exemplaires

Conception graphique

et mise en page

idéesse, Steve Guenat
1083 Mézières
021 903 44 22 - sg@ideesse.ch
www.ideesse.ch

Impression

PCL Presses Centrales SA
1020 Renens

Photo de couverture

Le Besso depuis Arpitettaz,
Frédéric Widman

Indications générales

La rédaction accueille volontiers les propositions d'articles et de photographies. Leur acceptation ou refus, ainsi que le moment et la forme de leur parution, sont de la compétence de la rédaction.

Délai rédactionnel N°3 2024

31 mars 2024

Faire face aux défis écologiques de manière responsable



Marine Decrey | Présidente de la commission de l'environnement et de la mobilité

Notre club occupe une place unique dans le monde du sport, offrant aux amateurs d'aventure une multitude d'activités au cœur de la nature. Cependant, au-delà des exploits sportifs, notre club se doit de reconnaître et de promouvoir l'importance cruciale de l'environnement qui nous entoure.

Notre nouveau président, Nicolas Shelton, l'a rappelé lors de notre dernière AG: l'environnement sera une des priorités des prochaines années. L'un des trois piliers, comme il l'a présenté. Mais ne devrait-on pas plutôt parler de socle? En effet, l'environnement est un socle essentiel qui façonne l'essence même de notre club et nous oblige à devenir cohérent dans tous les domaines. Que ce soient nos cabanes, chalets, immeuble, nos courses, formations et événements ou notre communication.

Nous ne partons pas de zéro, notre section avance dans la bonne direction depuis déjà plusieurs années! La preuve: la proportion de courses effectuées en transports publics a significativement augmenté et frôle actuellement les 50%. Le film plastique de ce journal a disparu depuis maintenant plusieurs mois. Notre cabane de Trient a été rénovée, isolée et ne consomme quasi plus de mazout pour son approvisionnement énergétique. Un marché aux puces alpins a été organisé pour promouvoir la seconde main. Et c'est une nourriture végétarienne qui nous a été proposée à l'apéro d'hiver début janvier.

C'est très bien mais ce n'est pas encore suffisant. Notre section doit et peut encore progresser. L'objectif du Club alpin suisse est d'atteindre la neutralité carbone d'ici à 2040. Il s'agit de respecter les accords internationaux pour la protection du climat mais également de s'adapter aux changements drastiques que subit la montagne et qui rendent certaines courses dangereuses ou nécessitent de déplacer une cabane voire un chemin d'accès. Sans oublier la protection de la biodiversité.

Et si notre section était pionnière? Comment? Peut-être en commençant par développer une vision commune d'avenir. Celle-ci pourrait prendre la forme d'une charte éthique où l'environnement aurait toute sa place dans chaque aspect de notre club. Elle serait soutenue par le comité mais également par chaque commission ainsi que par vous les membres. En espérant qu'elle inspire nombre d'entre vous lorsque nous la présenterons prochainement.

Être cohérent et anticiper au mieux les défis à venir! Telle est notre mission pour ne pas se retrouver avec un club obsolète face aux enjeux. Vous le lirez dans le dossier de ce numéro: les planifications du passé n'ont que trop souvent pas anticipé le futur. Les installations obsolètes à l'arrêt, dont le démantèlement n'a jamais été résolu, en sont un parfait exemple. Ce sont donc aux générations actuelles de se débrouiller avec ce qui a toujours été remis à plus tard. A nous de ne pas reproduire les mêmes schémas!

SOMMAIRE

4 ACTUALITÉS

DOSSIER

L'empreinte tenace des remontées abandonnées

6

10 CONSEIL MATOS

Bivouac en haute montagne par temps froid

IDÉE DE COURSE

Traversée du Fletschhorn (3985 m)

12

14 ENVIRONNEMENT
La Patrouille des Glaciers fait son bilan (carbone)

PORTRAIT

Nicolas Shelton, à l'écoute des membres

15

16 PORTFOLIO

Les pieds en montagne ou comment prendre nos pieds en main

18

19 la Vie DU CLUB

Sommaire détaillé



La Fondation 7 Summits a annoncé en janvier mettre en place une assurance vie destinée aux fameux icefall-doctors, les sherpas spécialisés dans la sécurisation de la voie vers le sommet de l'Everest. L'ONG basée dans l'Etat de Washington (USA) reconnaît ainsi la valeur de ceux qui permettent chaque année aux clients des expéditions commerciales de traverser le glacier qui sépare le camp de base du camp I. Les icefall-doctors sont, selon la fondation, «l'épine dorsale de l'ascension».

Une assurance pour les sherpas



Et si on suivait la PDG?

La Patrouille des Glaciers se disputera entre le 15 et le 21 avril 2024. Environ 1'600 équipes militaires et civiles se lanceront sur le parcours très exigeant entre Zermatt et Verbier, ou Arolla et Verbier. Une bonne occasion pour tous les adeptes du ski

de randonnée d'aller encourager les forçats sur l'itinéraire et de faire une petite sortie de printemps. Le passage du mythique col de la Rosablanche constitue une expérience unique à vivre une fois dans sa vie. L'ambiance y est remarquable, et le spectacle garanti. Les organisateurs publient une série d'informations et recommandations à l'attention des spectateurs sous: www.pdg.ch/fr/voir-la-course/

Villars-sur-Ollon accueillera les 16 et 17 mars 2024 une épreuve du Freeride World Tour Junior, destiné aux riders en herbe de 12 à 18 ans. La rencontre

Freeride World Tour Junior



veut permettre aux jeunes de découvrir cette discipline de plus en plus en vogue, tout en inculquant la conscience des enjeux sécuritaires liés à la pratique du freeride. Chaque participant doit être équipé d'un DVA, d'une pelle, d'une sonde et d'une dorsale. À suivre avec nos chères têtes blondes pour rappeler, s'il le fallait encore, que fun, hors-piste et sécurité sont parfaitement compatibles.

Le trail du Mont Bally est une aubaine pour les amateurs de course à pied qui auront déjà rangé leurs skis et souhaitent reprendre leur saison de trail dès le 17 mars. Les organisateurs proposent pour cette épreuve deux parcours, de 11 et 27 kilomètres avec respectivement 410m et 930m de D+, afin de contenter des trailers de tous les niveaux. Organisé par le ski-club de Gimel, cet événement emmènera les concurrents sur des itinéraires généralement fermés au public pour offrir une expérience unique dans un cadre naturel inédit, mêlant l'esprit sportif et la découverte de paysages du Jura. <https://traildumontbally.ch/>

Trail du Mont Bally



Énergies renouvelables et montagne

L'Aide suisse à la montagne a lancé en janvier une collecte de fonds afin de répondre aux besoins des petites entreprises des régions de montagne et les accompagner dans leur transition vers les énergies renouvelables. Les régions de montagne présentent en effet un important potentiel, puisque deux tiers des forêts suisses sont en montagne, deux tiers de l'énergie hydraulique provient des cantons de montagne et les installations solaires en altitude peuvent fournir jusqu'à quatre fois plus d'électricité que sur le plateau. L'Aide suisse à la montagne vise à créer de nouvelles sources de revenus pour les particuliers, les propriétaires terriens, les petites entreprises et les communes, et ainsi contribuer à renforcer les économies locales de montagne.



Zanskar, semeuses de Joie

Le film est né de la rencontre de la réalisatrice Caroline Riegel avec onze nonnes bouddhistes du Zanskar, vallée himalayenne perchée à 3700 mètres d'altitude. Certaines d'entre elles n'ont jamais quitté leurs montagnes, jusqu'au jour où elles décident de partir à la découverte de l'Inde, leur pays d'origine. L'œuvre raconte l'amitié et la réalisation d'un rêve. L'isolement hivernal dans les montagnes de l'Himalaya se confronte à la vie moderne acquise à la globalisation, entre le bonheur et la connaissance. En tournée en Suisse romande de début avril à début mai. Lieux et dates des projections sous: <https://capsurlemonde.ch/zanskar-semeuses-de-joie>

Le film est né de la rencontre de la réalisatrice Caroline Riegel avec onze nonnes bouddhistes du Zanskar, vallée himalayenne perchée à 3700 mètres d'altitude. Certaines d'entre elles n'ont jamais quitté leurs montagnes, jusqu'au jour où elles décident de partir à la découverte de l'Inde, leur pays d'origine. L'œuvre raconte l'amitié et la réalisation d'un rêve. L'isolement hivernal dans les montagnes de l'Himalaya se confronte à la vie moderne acquise à la globalisation, entre le bonheur et la connaissance. En tournée en Suisse romande de début avril à début mai. Lieux et dates des projections sous: <https://capsurlemonde.ch/zanskar-semeuses-de-joie>

L'application swisstopo devient plus interactive grâce à la nouvelle Base Map avec une représentation cartographique dynamique, des points d'intérêt et des informations en temps réel. Il est désormais aussi possible de sélectionner la photcarte comme type de carte. L'utilisateur sait ainsi à tout moment par où aller. Par exemple jusqu'au prochain arrêt de bus, à une cabane du CAS ou sur la plage. www.swisstopo.ch/app

L'application swisstopo devient plus interactive



NOUVEAUTÉS LIVRES



Inédits de George Mallory

Les éditions Paulsen viennent de publier tous les écrits du célèbre George Mallory. Ceux-ci sont rassemblés pour la première fois dans un seul ouvrage «Vers l'Everest». Le lecteur y trouvera des textes de réflexion, récits d'ascension, lettres à sa femme Ruth, jusqu'à son dernier message confié à un Sherpa. Le livre raconte au plus intime ce que fut l'exploration exaltante de l'Everest jusqu'à ce 8 juin 1924 où Mallory a disparu sur les dernières pentes du Toit du monde, qu'il fut peut-être le premier à atteindre. Et où son corps momifié a été découvert le 1^{er} mai 1999. Premier occidental à avoir approché le plus haut sommet du monde, à le décrire, à le photographier, et à s'élever sur ses pentes, George Mallory, britannique, dandy, courageux dans l'effort et l'inconfort, était alpiniste par passion, ainsi qu'écrivain et artiste par vocation.

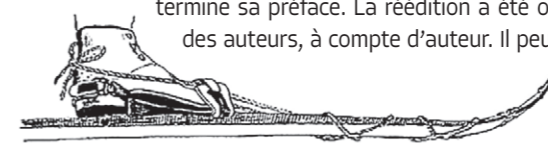
Petit dictionnaire illustré de la neige

On ne présente plus Robert Bolognesi, nivologue ancien chercheur au SLF, l'institut Fédéral pour l'Étude de la neige et des avalanches, docteur ès sciences de l'EPFL... Son dernier ouvrage, édité par le Vent des cimes dans la collection Florineige, a pour objectif d'informer le lecteur, de le surprendre, et même de le distraire sur le thème de la neige. Le livre a la particularité d'être un dictionnaire pouvant se lire intégralement, de la première à la dernière ligne. On y apprend ce qu'est une avalanche terrière, une plante chionophile, la burle, une dendrite, le fluage, un vire-vent, la poudrière, le snowfarming, le grésil et même la masse d'une étoile de neige! Ce livre est écrit pour ceux qui aiment le monde de la neige, et ne manquera pas d'interpeller les adeptes des grands cirques blancs. Disponible en librairie ou chez l'éditeur (QR code).



Ré-édition du Manuel du skieur

Publié en 1914 par deux pionniers lausannois du ski, Faes et Mercanton, membres fondateurs du Groupe de Skieurs de la section des Diablerets, ce livre collector fait l'objet d'une réédition. Si cet ouvrage d'une centaine de pages est certes d'une autre époque, il décrit à travers de merveilleuses illustrations le matériel, la technique et le terrain, tels que considérés au début du siècle dernier. Tout a bien sûr largement évolué, mais les amateurs y trouveront de nombreux enseignements qui permettent de mieux appréhender le ski aujourd'hui. «... Puisse ce manuel faciliter l'apprentissage du skieur, l'instruire des dangers de la montagne et contribuer pour sa part à former en Suisse une génération saine, vigoureuse et hardie.», ainsi se termine sa préface. La réédition a été organisée par l'arrière-petit-fils d'un des auteurs, à compte d'auteur. Il peut être commandé (25.-) à l'adresse mail: pyjannet@gmail.com. Il est également disponible à la bibliothèque de la section.



L'empreinte tenace des remontées abandonnées



© J.C. Rossand

A l'arrêt après la cessation de leurs activités, parfois depuis des décennies, certaines installations touristiques persistent à l'état de ruines, parfois polluantes, en pleine nature. Des élus et des ONG planchent sur la complexe question de leur démantèlement.

par Oliver Dufour



La neige est toujours présente à Isenau, mais on ne peut plus se servir des remontées mécaniques depuis 2017.

La gare aval du téléski Monts-Chevreuil II, à Château d'Œx, n'a plus accueilli de skieurs depuis 2001.

Seules les chèvres s'intéressent encore au départ du téléski Monts-Chevreuil III, à Château d'Œx, à l'abandon depuis 2001.

Il est des fantômes qui effraient moins que d'autres. Ceux qui témoignent de l'existence passée, parfois pendant de nombreuses années, d'activités liées à la pratique du ski alpin en hiver (ou de la randonnée à la belle saison), sont apparemment de ceux-là. Car si ce n'est par absence de crainte, ou par simple ignorance de ce qui a trait à leur nuisance, comment expliquer que les vivants ne s'activent pas davantage pour exorciser les montagnes ainsi hantées ?

Nous faisons bien entendu référence, ici, à ce que l'on nomme les « installations fantômes », à savoir des constructions principalement destinées aux loisirs (principalement les sports d'hiver) et qui, devenues obsolètes pour diverses raisons, ont été laissées à l'abandon. Il peut s'agir de remontées mécaniques (téléskis, télésièges, télécabines...), dont les pylônes et parfois encore les câbles trônent en plein pâturage, ou de bâtiments délabrés ayant un jour servi de station de départ ou d'arrivée pour ces remontées. Bien que l'article 19 de la Loi fédérale sur les installations à câbles impose, « lorsque l'installation [...] est mise hors service définitivement », qu'elle soit « démantelée aux frais du propriétaire » et que « l'autorité compétente décide dans quelle mesure l'état antérieur devra être rétabli », il existe encore de nombreuses constructions devenues obsolètes qui n'ont jamais été complètement démantelées.

Une menace contre l'esthétique parfois toxique

L'ONG Mountain Wilderness, très active dans la surveillance de tels sites dans de nombreux pays, en a jusqu'ici recensé une soixantaine sur le territoire helvétique (voir carte en encadré). « Elles peuvent avoir été mises hors service à la suite d'une faillite, en raison de l'impossibilité d'exploitation à cause du manque de neige, ou d'une trop forte concurrence, ou encore représenter des coûts trop élevés d'entretien ou de remise à niveau », explique Luisa Deubzer, cheffe de projet au sein de la section suisse de Mountain Wilderness. « Avec la crise climatique et l'évolution générale de la situation et des tendances sociales, le phénomène ne va que s'aggraver dans les années à venir. Raison pour laquelle nous essayons d'alerter au maximum l'opinion publique maintenant, en espérant que cela permettra de trouver une solution au niveau politique. »

Ce que ces anges gardiens des montagnes reprochent aux ruines disséminées sur les sommets ? De défigurer durablement des paysages naturels, privant les visiteurs de sites sauvages, de polluer les sols en fonction des matériaux abandonnés ou de mettre en danger les mondes animaux ou humains, qui pourraient s'aventurer dans l'un des « pièges » ainsi constitués. « Alors que les grandes constructions modifient surtout l'aspect du paysage et limitent les possibilités d'expériences en milieu sauvage, les clôtures, par exemple, qui s'enfoncent dans les sous-bois



© randoresto.ch

Les pylônes continuent de rouiller devant la cabane Monts-Chevreuil, à Château d'Œx.

Lieu-dit La Montagnette, sommet des remontées du domaine de La Braye à Château d'Œx, avec restaurant. Domaine fermé depuis 2018.

« Pistes ouvertes », mais bâtiment abandonné depuis 2010, au Super Saint-Bernard.



© René Michel - FotoPace Schweiz/Mobil

après avoir été abandonnées, représentent un grand danger pour la faune sauvage, décrit le site internet suisse de Mountain Wilderness. Dans le cas de bâtiments abandonnés, des substances toxiques peuvent en outre être libérées dans l'environnement en raison de leur dégradation. Dans le cas des restes de couvertures de glaciers, les microplastiques se retrouvent dans les eaux pendant des années. »

Des ruines datant des années 1970

Malgré l'obligation légale de démantèlement, son application a beaucoup de peine à être mise en pratique. Les remontées mécaniques obsolètes se retrouvent souvent sans propriétaires solvables. Il devient alors difficile de déterminer qui de-



© www.remontees-mecaniques.net

Aberration écologique ou témoignage historique ?

Pays de reliefs par excellence, la Suisse compte énormément sur son immense panoplie de remontées mécaniques pour permettre à chacun d'atteindre aisément et rapidement les hauteurs de son territoire, ou en redescendre avec autant de facilité, été comme hiver. Selon l'Office fédéral des transports, on recense actuellement 2400 installations exploitées à l'intérieur de nos frontières, la plupart dans un but purement touristique et de loisir. Lorsque ces remontées cessent définitivement d'opérer pour diverses raisons, la question de leur démantèlement est rarement abordée sans bagage émotionnel. D'un côté, les protecteurs de la nature et des paysages réclament l'élimination immédiate des constructions devenues des « verrues », parfois polluantes. De l'autre, des architectes, des férus d'histoire et d'autres nostalgiques, plaident pour la conservation de certaines traces témoignant du temps révolu. Après tout, certains vestiges militaires ou reliques architecturales sont parfois considérées comme des marques du patrimoine. Ne pourrait-il pas en être de même avec certaines remontées historiques ?

Il y aurait là sans doute de quoi débattre presque sans fin. Il paraît toutefois primordial de supprimer ce qui peut constituer un danger pour l'humain comme pour la faune, ainsi que ce qui est de nature à contaminer l'environnement par sa toxicité. Reste alors la question de la pollution visuelle, bien plus subjective, qui doit se régler au cas par cas.

Quoi qu'il en soit, les passionnés d'histoire ont toujours la possibilité de se rendre sur les sites pas encore nettoyés, de consulter des archives historiques ou même de visiter le tout jeune Musée suisse des transports par câble, à Kandersteg (liens ci-contre).



vrait payer pour l'élimination de ces installations, ce qui peut ainsi repousser les travaux durant des années, voire des décennies. La plus ancienne épave recensée par Mountain Wilderness date des années 1970: un télésiège en service entre 1965 et 1975 seulement, à usage strictement militaire, dans la commune grisonne de Tschierschen. Pour beaucoup d'observateurs, le fait qu'aucun délai ne soit imposé pour le démantèlement des installations hors service ne fait qu'augmenter l'inaction en la matière. Fort de ce constat, le conseiller national Vert Christophe Clivaz a déposé l'été dernier une motion sous la Coupole fédérale, afin de faire introduire un délai dans le fameux article 19 de la loi. Une interpellation aussitôt rejetée par le Conseil fédéral, qui l'a jugée inefficace: « Si, dans la pratique, une installation n'est pas démantelée, cela ne tient pas aux délais, mais au fait que les entreprises ne disposent souvent pas des moyens financiers nécessaires à ce démantèlement ou que, lorsque l'entreprise a fait faillite et n'existe plus, il n'est pas clair qui est le propriétaire de l'installation soumise à l'obligation de démantèlement. »

Ce froid pragmatisme n'a toutefois pas découragé Christophe Clivaz, qui entend poursuivre son action pour faire avancer les choses. « Du fait du réchauffement climatique ou d'un manque de rentabilité, de plus en plus de domaines skiables ont été contraints ces dernières années de stopper leur activité ou à la réduire en abandonnant l'exploitation de certaines installations. Cette évolution va



© Capture d'écran Seilbahn TV

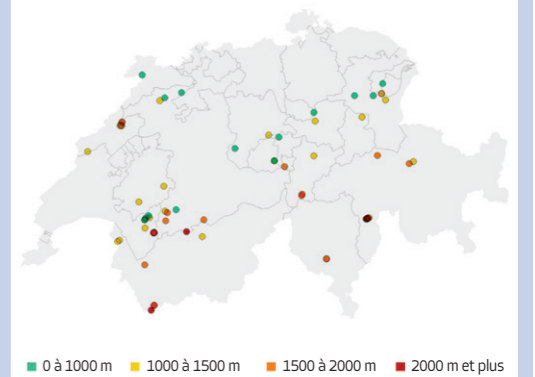
se poursuivre et s'accroître à l'avenir», avertit l'élu pour justifier la nécessité pour les autorités compétentes de réagir. Ses réflexions sur la question l'ont même mené à imaginer la création d'un fonds constitué par les exploitants de remontées mécaniques, qui servirait notamment au démantèlement d'installations obsolètes, au cas où les propriétaires n'en auraient pas les moyens. Une idée plutôt mal accueillie par les sociétés en question, qui peinent à se montrer solidaires avec des exploitations interrompues, alors qu'elles ont elles-mêmes une gestion jusqu'alors efficace.

La carte des remontées mécaniques abandonnées

L'ONG Mountain Wilderness a récemment conduit une étude pour répertorier les installations fantômes dispersées sur le territoire helvétique. L'organisation a eu recours à des images satellite et des bases de données publiques sur les remontées mécaniques, avant de comparer leurs résultats avec les informations recueillies auprès des cantons et des communes. La plupart d'entre elles ont pour localisation les cantons du Valais, de Vaud, des Grisons, de Berne, et du Tessin. La majorité de ces installations désaffectées se trouvent à une altitude inférieure à 1500m d'altitude.

Mountain Wilderness tient à préciser que sa liste n'est pas exhaustive et qu'il se peut bien entendu qu'elle évolue avec le temps, que ce soit par la fermeture de certaines installations ou par leur remise en service. « Nous travaillons à mettre en ligne dans les mois à venir une plateforme qui sera interactive, où les gens pourront directement nous signaler l'existence d'installations obsolètes », confie Luisa Deubzer, cheffe de projet auprès de Mountain Wilderness Suisse. « Et ça ne concerne pas que les remontées mécaniques, mais toutes sortes d'installations à l'abandon, comme des clôtures à fils barbelés, qui peuvent polluer ou présenter un danger pour la faune ou l'humain », précise-t-elle.

Remontées mécaniques désaffectées répertoriées par l'ONG Mountain Wilderness, selon l'altitude du départ de l'installation.



© Capture d'écran RTS

Des projets pour redonner vie aux installations

Il existe aussi des volontés, lorsque cela s'avère pertinent, de faire revivre certaines installations mises à l'arrêt. Une opération notamment menée avec succès à Valbirse, dans le Jura bernois, où le télésiège des Orvaux avait été arrêté en 2020 en raison du manque de neige. Voué au démontage, il a finalement été sauvé, transformé et remis en service l'été dernier pour desservir trois pistes de VTT; une première en Suisse.

Les régions représentées au sein de la section des Diablerets du CAS et de ses sous-sections ne sont d'ailleurs pas en reste. Un collectif s'est notamment formé dans l'espoir de relancer le téléphérique de la Braye, à Château-d'Oex, arrêté depuis 2018. Cette association de protecteurs du patrimoine local estime à quelques 6 millions de francs le coût de sa remise en service dans le cadre d'un projet de tourisme toutes saisons. Une levée de fonds est lancée pour tenter d'y parvenir. Une lueur d'espoir que ne connaîtront pas, en revanche, les trois télésièges des Monts-Chevreuil, également situés dans l'écrin du Pays-d'Enhaut, qui avaient été stoppés en 2001 à cause du manque de neige au bas de leurs pistes. L'élimination projetée de la trentaine de pylônes qui les composent devrait avoisiner le demi-million de francs en termes de coûts.

L'incertitude demeure quant à elle totale concernant l'avenir des installations du domaine d'Isenau, aux Diablerets. L'emblématique télécabine rouge et trois télésièges, déclarés trop vétustes par la Confédération, avaient cessé tout mouvement en 2017. La très sensible question d'un projet de relance anime régulièrement les discussions dans la région. Le plus récent, devisé à près de 20 millions de francs et porté par la société coopérative Isenau 360, imagine, lui aussi, une exploitation touristique quatre saisons. Si la récolte de fonds est déjà lancée, il lui faudra aboutir rapidement au rassemblement de quelques 3 millions de francs propres encore manquants. En cas d'échec, ces installations à l'abandon continueront à étendre la liste toujours plus longue des stations fantômes du pays. Et à hanter leur décor naturel dans l'attente de leur improbable démantèlement.



© J.C. Rossard



© Capture d'écran RTS

Page de gauche: A Isenau, l'ancien télésiège Ayer, mis hors service en 2017, attend de connaître son sort.

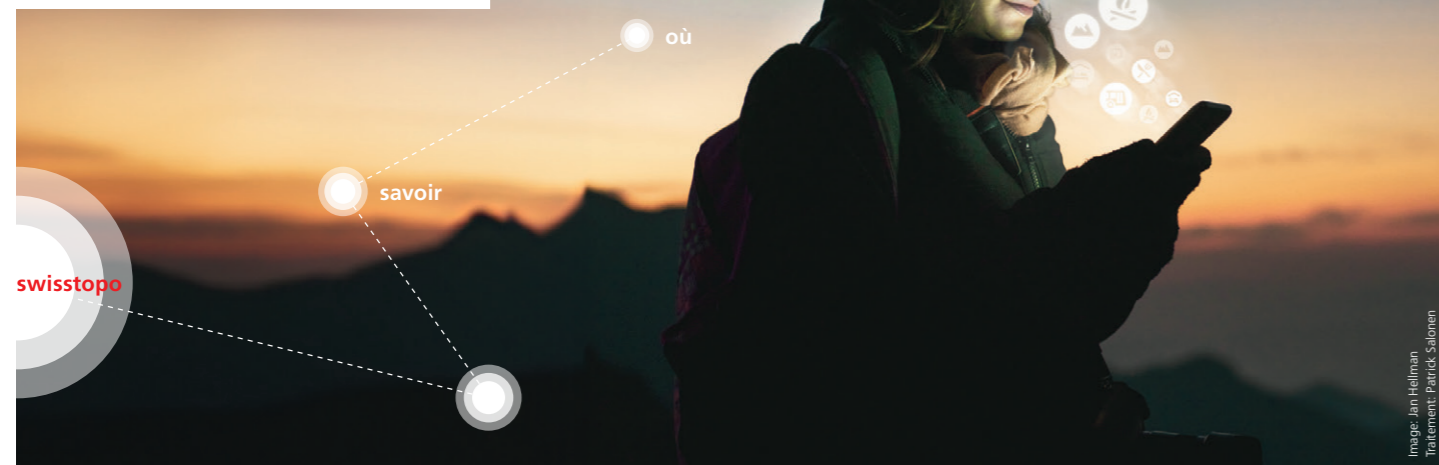
Ci-dessus: En Valais, les anciennes installations du Super Saint-Bernard sont à l'état de ruines depuis leur arrêt en 2010 et défigurent le paysage.

En toute quiétude!

Qui connaît l'app, connaît le chemin



App swisstopo
La Suisse en poche

Image: Jan Hellman
Traitement: Patrick Sabonen

Schweizerische Eidgenossenschaft
Confédération suisse
Confederazione Svizzera
Confederaziun svizra

Office fédéral de topographie swisstopo
www.swisstopo.ch

Désormais dotée de cartes interactives, l'application swisstopo te montre à tout moment le chemin grâce à une représentation du terrain de haute qualité avec un zoom dynamique et des informations contextuelles en temps réel. Par exemple jusqu'à l'arrêt de bus, au refuge CAS ou à la place de grillades la plus proche.

Toujours à jour et parfaitement connecté avec un excellent réseau de points d'intérêt et les infos météo en temps réel. Disponible également hors ligne.



Bivouac en haute montagne par temps froid



Après l'ascension vient le moment de recharger ses batteries. Quel plaisir d'être au plus proche de la nature pour se restaurer et passer la nuit, mais aussi, quelle contrainte lorsque l'on est mal équipé! Le confort rudimentaire des nuits en haute altitude et qui plus est sous tente par temps froid peut rapidement nous mettre au défi. Alors, quel matériel choisir pour profiter pleinement de la quiétude des cimes?

par Mélissa Riffaut, Bächli Sports de Montagne

La préparation avant et sur place.

Avant de pouvoir se réjouir de gravir de splendides sommets, il vaut mieux étudier méticuleusement la météo et les températures prévisionnelles. Lors d'une sortie en peau, l'utilité d'avoir un plan B peut se révéler comme l'unique façon de terminer avec plaisir sa course, faites-en de même pour votre nuit sous tente en hiver!

L'emplacement.

Choisir où passer la nuit... Montez votre tente à un endroit crucial: c'est-à-dire plat, à l'abri du vent et comportant suffisamment de neige pour les cornières, sardines ou ancrés à neige. Placez-vous

de sorte à ne pas être en contrebas d'une pente raide pour vous protéger du risque avalancheux. Une fois l'emplacement idéal trouvé, aplatissez le terrain avec votre pelle et utilisez votre couverture de survie pour créer une isolation supplémentaire entre le sol et la toile. Les piquets devront être enterrés profondément et veillez à tendre suffisamment votre tente pour qu'elle résiste au mieux aux conditions climatiques et aux bourrasques éventuelles. Disposez l'abside à l'opposé du vent et mettez-vous à l'abri de celui-ci, notamment grâce aux rochers. Pour vous protéger davantage, vous pouvez construire un mur à quelques mètres de votre campement.



La tente

Autoportante et quatre saisons ou adaptée aux expéditions, assurez-vous qu'elle soit conçue pour les conditions dans lesquelles vous allez évoluer. Votre tente doit être suffisamment imperméable et résister aux vents forts, à la neige et au gel; les arceaux ainsi que la toile pourraient subir une pression importante. Pour ceux qui recherchent la légèreté, une trois saisons pourrait convenir, et ce, en fonction de votre sortie. Une fois que vous êtes installé, pensez à ouvrir les systèmes de ventilation pour éviter la condensation. L'Access 3 de MSR offre un excellent rapport poids/robustesse.

Le matelas

Rien ne vaut un matelas qui conserve la chaleur et apporte du confort par températures négatives ou extrêmes. On préférera un matelas autogonflant à une mousse isolante. Celles-ci sont encombrantes et moins chaudes qu'un matelas avec une R-value élevée. Pour vos expéditions en montagne, une R-value de minimum quatre sera préférable. Apportez avec vous un petit kit de réparation en cas de pépin! L'Ultra 7R Mummy de chez Exped sera de bonne compagnie.



Le sac de couchage

Un sac de couchage compressible, léger, mais surtout chaud est essentiel... Sélectionnez-le avec une température de confort d'au minimum moins vingt degrés. Choisissez un sac de couchage en duvet pour une bonne compressibilité ou en synthétique pour une plus grande résistance à l'humidité. L'air étant le meilleur isolant, le sac en duvet naturel reste le plus chaud. Nous vous proposons le Glacier 1000 de Mountain Equipment, pour faire de vos nuits en altitude un vrai plaisir!

Le réchaud

Se restaurer... Un réchaud et un combustible adaptés seront primordiaux pour apprécier un bon repas, mais aussi pour se ravitailler en eau en faisant fondre la neige et le plus rapidement est le mieux. Pensez à allumer votre réchaud à l'extérieur de votre tente. Idéal dans les conditions les plus extrêmes et avec un temps d'ébullition relativement rapide, le Reactor 1.7 L Stove System de MSR est un bon choix pour savourer un repas au milieu des grands froids.



L'éclairage

Pour une course en haute montagne sur plusieurs jours, une lampe efficace est indispensable. Equipez-vous d'une frontale étanche et dotée d'une bonne autonomie avec une vision nocturne rouge et un éclairage puissant. L'Icon700 de Black Diamond vous propose ces fonctionnalités.



Notre passion commune pour la montagne nous permet de vous offrir un conseil et du matériel de qualité. Venez profiter de notre expérience!



Traversée du glacier supérieur

Traversée du Fletschhorn (3985 m), de la Weissmieshütte à Saas-Balen par le Gruebugletscher (VS)

Texte et photos : Georges Sanga et Thomas Amman

“
Un rempart météorologique.”

Vu de Saas-Fee le sommet est insignifiant, mais alors quelle belle montagne vu du col du Simplon: il en impose. Situé au-dessus de Saas-Grund dans le Saastal, il domine à l'E l'immense plaine du Pô en Italie. Avec le Lagginhorn et le Weissmies il fait un rempart météorologique important, reconnaissable loin à la ronde. La vue sur les Alpes est impressionnante.

Itinéraire typique de printemps, praticable jusque tard en saison. La descente par le versant NW sur le Gruebugletscher est un tout bel itinéraire de 2500 m de dénivelé. Il est un must de la région, on se retrouve dans une nature encore intacte.

Montée

De la cabane Weissmies (2726 m), partir au N en franchissant la moraine latérale gauche du Tälligletscher. Remonter ce dernier en passant sous le Jegiturm. Longer la base de la paroi (attention aux chutes de glaçons) pour atteindre la dépression de l'arête, à l'E du P. 3528 nommé «Frühstückssattel». Cette pente, qui se redresse fortement (35-38° env.), se négocie en général à pied et en crampons. Avant la dépression, s'élever à droite sur la croupe peu pentue. Traverser le large versant W pour gagner l'arête NW, souvent verglacée et cornichée. Suivre cette dernière en général



Transports:	TP train CFF, Lausanne - Visp / Bus postal, Visp - Saas-Grund
Cabane:	Weissmieshütte 2726 m du CAS, gardée jusqu'en avril www.weissmieshuette.ch
Cartes:	2845 Mischabel, 2745 Visp, 1329 Saas, 1309 Simplon
Dénivellation:	+ 1260 m. , - 2500 m
Horaires:	4 h 30 à 5 h de montée
Difficultés:	Montée AD+ / Descente AD
Orientation:	W -SW - NW
Documentation:	<i>Les classiques de randonnée à ski</i> , CAS, Georges Sanga, 2016 <i>Walliser Alpen Ost</i> , CAS, Egon Feller, Roger Mathieu, 2015
Internet:	Cartes topo www.map.geo.admin.ch Portail des courses CAS www.sa-cas.ch



à pied (quelques rochers) en se tenant plutôt à droite. Poursuivre facilement ski au pied jusqu'à l'antécime (3980 m). Le point culminant (3985 m) se situe un peu plus au SW.

Descente

Du sommet il faut d'abord descendre le passage à pied; ensuite descendre le Gruebugletscher ainsi que les monticules de moraines en direction de Gruebe (2282 m). De là, descendre par une étroite clairière qui aboutit sur le sentier qui mène à l'alpage de Brend, puis à Saas-Balen par le tracé de la route.

Descente à Saas-Grund

De Tewaldji (1839 m), en direction S suivre le sentier qui traverse la forêt, ensuite par le tracé de la route qui mène directement à Saas-Grund.

Ascension de la pente raide menant sur Gruebugletscher

Descente du Gruebugletscher

Arrivée au sommet

La Patrouille des Glaciers fait son bilan (carbone)

par Alex Saunier

2024, année à patrouille! D'autant plus particulière que la Patrouille des Glaciers (PDG) fête les 40 ans de sa récréation, en 1984. Du 15 au 21 avril, plus de 1'500 équipes de 3 patrouilleurs ou patrouilleuses tenteront de rejoindre Verbier au départ de Zermatt ou Arolla.

Une épreuve mythique de ski-alpinisme dont les chiffres donnent le vertige: 57,5 km de distance et 4'386 m de dénivelé positif pour la Grande Patrouille, avec un temps de référence de 5h35 établi en 2018. Organisée tous les 2 ans par l'Armée suisse, elle mobilise 1'600 militaires, pour 22'742 jours de services comptabilisés pour l'édition 2022.

L'enneigement abondant en altitude cet hiver permet d'envisager de très bonnes conditions sur le parcours. Paradoxalement, la limite pluie-neige souvent très haute ces derniers mois ne laisse qu'une couverture neigeuse très déficitaire à moyenne altitude, compliquant l'entraînement des équipes.

Pour lutter contre le changement climatique, dont les effets se font de plus en plus sentir en Suisse, avec par exemple une hausse de près de 400 m de l'altitude moyenne des chutes de neige depuis 1961, la Confédération s'est engagée à réduire de 50% ses émissions de gaz à effet de serre d'ici 2030 et à atteindre la neutralité carbone en 2050.

En octobre 2022, l'organisation de la PDG a publié le bilan carbone de l'édition 2022. Celui-ci s'élève à 1'615 tonnes d'équivalent CO₂, émises directement ou indirectement par les activités liées à la PDG: génération d'électricité, logistique, déchets, restauration/hébergement ou encore transports. En comparaison, chaque personne en Suisse émet en moyenne 12 tonnes d'équivalent CO₂ par an.

Le recours à de gros moyens logistiques pour le déploiement de matériel constitue une part importante de l'empreinte carbone de la course: 24% du total sont dévolus à la logistique militaire, dont plus des ¾ pour les rotations d'hélicoptères. La génération d'électricité représente 2,5% et la restauration et l'hébergement, 20%.

Mais la majorité (52% en 2022, soit 845t) des émissions de CO₂ de la PDG sont



© D. CARLIER / davidcarlierphotography.com

à rattacher au transport sur la course des 4'600 participant.es et surtout des près de 40'000 spectateurs et spectatrices. Ainsi les déplacements effectués en voiture représentent plus de 600t de CO₂, soit près de 40% des émissions totales de la manifestation.

Notons d'ailleurs que ces chiffres ne prennent absolument pas en compte les déplacements effectués par les équipes tout au long de la saison pour effectuer des sorties et des courses d'entraînement. Si on met de côté les impacts en termes de production de déchets ou de perturbations de la faune et des espaces sauvages, on peut donc en conclure que le gros point noir de tels événements sportifs est le recours massif à la voiture pour se rendre en montagne. Plutôt paradoxal pour un événement qui d'après sa charte souhaite "protéger ce milieu naturel exceptionnel pour les futures générations".

Par conséquent "le commandement de la Patrouille des Glaciers incite les participants et les spectateurs à utiliser les transports publics durant l'événement afin de contribuer à la diminution de l'impact climatique sur notre environnement" et s'est doté d'une stratégie de durabilité.

Depuis 2022 les titres de transport des participant.es entre leur domicile (en Suisse)

et Zermatt, Arolla et Verbier sont inclus dans la finance d'inscription. Et pour encourager les athlètes tout au long de la course, tous les points d'accès sont atteignables en transports publics: ainsi des navettes circuleront entre les Haudères et Arolla toute la nuit et la télécabine Le Châble-Verbier fonctionnera en horaires étendus.

De nombreuses autres questions restent ouvertes pour réduire l'impact de la PDG. Comme par exemple celles de réduire la taille ou la fréquence de l'événement. Mais n'oubliez pas: la voiture ne fait plus partie du matériel recommandé pour la Patrouille!



La voiture ne fait plus partie du matériel recommandé pour la Patrouille!

Nicolas Shelton, à l'écoute des membres

Élu président du CAS-Diablerets en novembre dernier, Nicolas Shelton veut mettre à disposition de la section son expérience et ses compétences professionnelles. Sa capacité d'écoute et sa vision holistique sont les forces qu'il revendique.

par Vincent Gillioz

Né en 1980, Nicolas a passé sa jeunesse sur la Côte, entre Nyon, Morges, Gland et Lausanne. Il a suivi des études à la Haute École de Gestion à Lausanne, avant de s'expatrier aux USA, aux Pays-Bas et en Allemagne. Il évolue dans le monde de la finance, et travaille pour un grand groupe industriel. Père de trois filles, il est installé dans la région lausannoise depuis son retour en Suisse en 2020.

Vie au grand air

Si son statut de président d'une association dédiée aux activités de montagne peut laisser croire qu'il dispose d'un épais carnet de courses, son parcours n'est pas celui d'un collectionneur de 4000. Il relève avoir évolué indirectement avec le milieu alpin, qu'il affectionne sans pour autant être un pratiquant assidu. «J'ai été scout depuis que je suis gamin, nous raconte-t-il. Je suis passé par tous les échelons du système: éclaireur, chef de patrouille, de troupe, puis chef de groupe à la Tribu du Grand Lac à Morges. Ces années m'ont apporté le goût du grand air, des longues marches, de la gestion de groupe... C'est également durant cette période que j'ai rencontré des personnes qui m'ont initiées à l'escalade, une activité que je pratique depuis la fin de mon adolescence.» Ses récits d'évasions, comme celui d'un voyage d'un mois au nord de la Mongolie, ou de la traversée du Vercors en autonomie et en hiver, laissent encore entendre que l'homme ne craint pas l'hostilité des milieux difficiles.

Bénévole dans l'âme

En 2001, de retour d'un séjour académique et professionnel aux USA, il rencontre celle qui allait devenir sa femme. Elle l'initie au ski de randonnée où il trouve encore tout ce qu'il aime: «le mixte entre une activité sportive et d'extérieur.» L'arrivée de ses enfants et sa carrière professionnelle l'éloignent par la suite des pentes enneigées, même s'il garde un lien avec l'escalade, qu'il pratique volontiers en salle avec ses filles.

De retour en Suisse en 2020, après plusieurs séjours à l'étranger, il rejoint avec son épouse le CAS-Diablerets, avec la ferme intention de s'initier à l'alpinisme. C'était sans compter son compagnon de scoutisme Antoine Weber, président de la commission des cabanes, qui l'incite à rejoindre le comité. «On m'avait proposé d'être trésorier, et pour diverses raisons, je me suis retrouvé vice-président.» Créateur et gestionnaire d'une épreuve de course à pied à Nyon, NovoduRun, qu'il a mené durant sept ans, il est rompu à l'organisation et à la gestion d'équipe. Et surtout, il affectionne particulièrement les activités bénévoles, qu'il considère comme un pan indispensable au bon développement de toute société.



La famille Shelton en randonnée dans la région de Zermatt (de gauche à droite: Jeyhan, Syriel, Alex (le frère de Nicolas), Maelys, Nicolas et son épouse Sévanne)

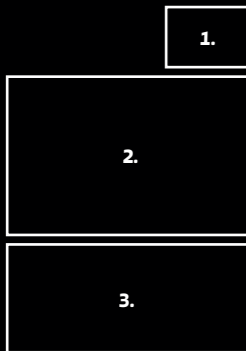
Naturellement président

Après une année à la vice-présidence, il succède fin 2023 à Nicolas Lemmin qui ne souhaite pas renouveler son mandat. Il se retrouve à la tête du club, sans en avoir véritablement fait son plan. «Le CAS est une association à l'histoire forte, et d'une remarquable diversité, tant du point de vue des âges que des activités proposées et des attentes de chacun. Les rencontres avec des personnes de tous les milieux, qui apportent des compétences et des approches différentes sont riches. Comme je suis fan de l'humain, et que j'aime créer des liens, je suis particulièrement motivé par ce poste.» Il concède à ce stade avoir été un peu surpris par l'ampleur de la tâche, même si elle ne l'effraie pas. «En plus des diverses séances régulières de comité, il faut gérer des dossiers en permanence, et savoir prendre des décisions parfois inattendues. Il y a beaucoup à faire, et ce n'est pas toujours simple, en parallèle à mon job et à ma vie de famille.»

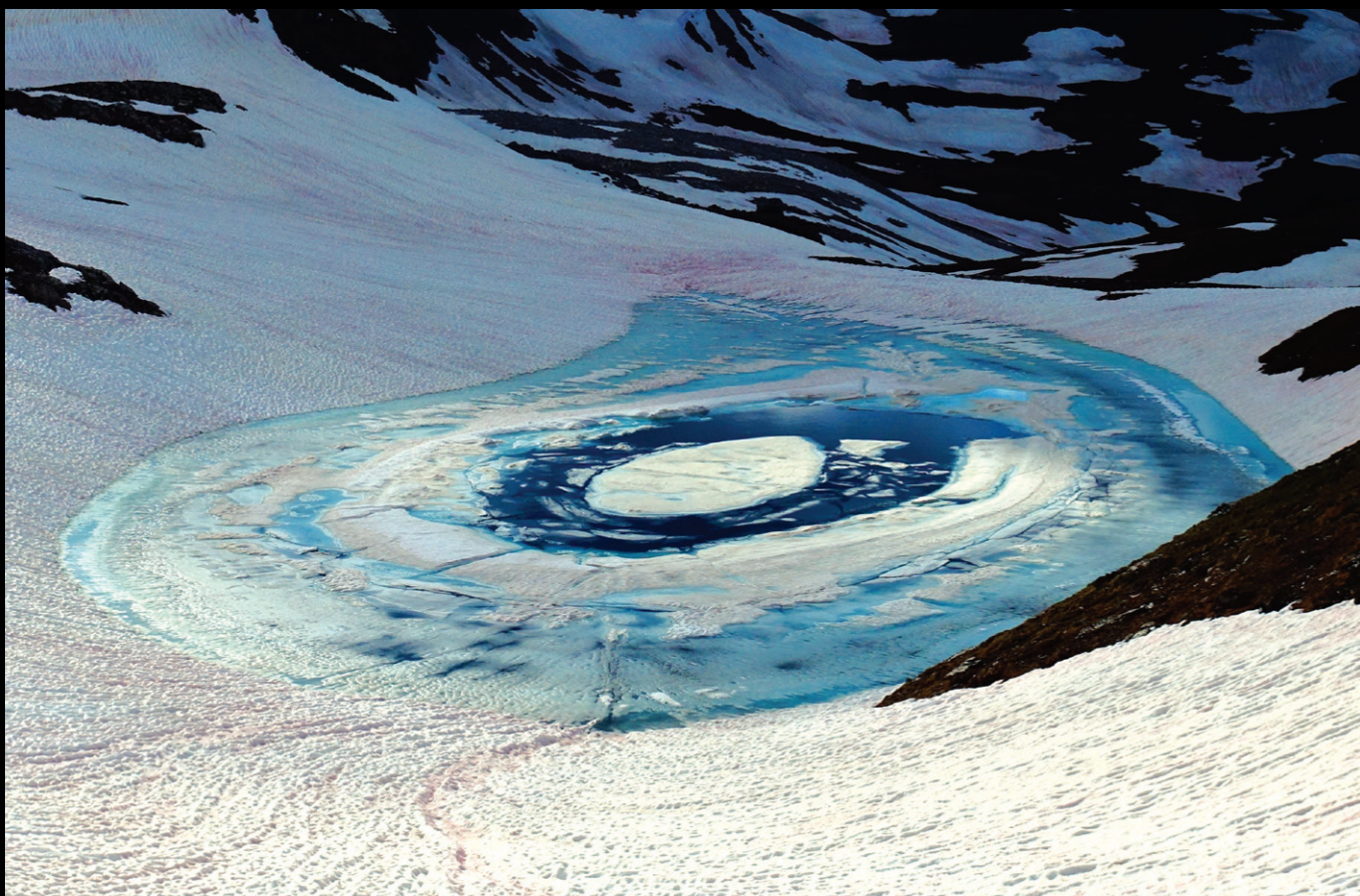
Vision claire

Mais Nicolas est habitué au *multitasking*, et il embrasse sa fonction avec engagement et enthousiasme. Il a présenté lors de la dernière AG sa feuille de route avec une stratégie en trois axes basée sur le renforcement du bénévolat, la solidification des finances, et une meilleure prise en compte des aspects environnementaux. «La base du club, ce sont ses activités, explique-t-il. Il faut travailler sur la relève et nous avons doublé le budget alloué à la jeunesse. Par ailleurs, le club dispose d'un patrimoine immobilier conséquent, avec des enjeux légaux et financiers importants. Il y a de nombreux aspects techniques à développer. Finalement, notre terrain d'activité est la nature, et l'environnement doit avoir une place centrale dans toutes nos décisions.»

Sa vision, certes ambitieuse, est à la hauteur des enjeux liés à un club qui compte plus de 4'000 membres et une dizaine de bâtiments. «Ma perspective est holistique. Mon profil me permet d'avoir une vue d'ensemble et j'espère pouvoir apporter pas mal de choses. Mais je ne compte bien sûr rien imposer, et n'ai aucune attente personnelle.» Il souhaite pouvoir faire bénéficier l'association de sa capacité d'écoute, avec l'objectif que la section se développe en phase avec les exigences actuelles.



- 1. Lac glaciaire sur le glacier de Cheillon
- 2. Une fonte harmonieuse au lac de Lona
- 3. Lac de Tourtemagne au mois de juin
- 4. Retenue artificielle à la vallée de Conches
- 5. Lac de Louvie dans le Val de Bagnes
- 6. Lac de l'Armina dans val d'Anniviers
- 7. Lac sur le plateau de Lona
- 8. Lac Noir au-dessus de Chandolin



Les pieds en montagne ou comment prendre nos pieds en main

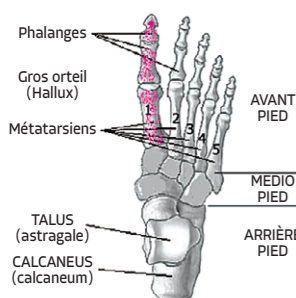
par Dre Catherine Suter

Cette rubrique commence une série de plusieurs articles consacrée à nos pieds:

- Architecture du pied (cette édition)
- Les principaux maux des pieds et leurs moyens de prévention
- Semelles, orthèses et adaptations des chaussures

Quelques rappels essentiels sur l'architecture du pied:

Vous pensez que vos pieds sont juste là pour remplir vos chaussures de randonnées ou de ski? Détrompez-vous! En montagne, ils deviennent les héros de l'épopée, oscillant entre le confort d'une pantoufle et l'inconfort d'un étiau... Ils nous rappellent que nous ne naissons pas égaux... Si nos pieds se ressemblent, il n'en est toutefois pas deux identiques en ce monde. Si nos pieds ne sont pas parfaitement symétriques à la naissance, ils le sont encore moins à la croissance, puis à la sénescence.



Anatomie du pied
Source: www.clinique-pied.com/anatomie-du-pied/

Nos pieds en charge ont un rôle fondamental dans nos postures, nos déplacements et notre équilibre! En tant que premiers maillons de la chaîne posturale, ils influencent en amont les maillons

des chevilles, genoux, hanches, bassin et dos, soit l'ensemble de notre charpente... Leur architecture est complexe, impliquant:

- 26 os
- 107 ligaments
- 20 muscles
- 16 articulations travaillant en synergie

De nombreux facteurs extrinsèques vont se mêler de leur confort et de leur performance tels:

- la répartition de notre poids (60% sur les talons & 40% sur les avant-pieds)
- les chaussures adaptées (dans le respect des voûtes plantaires si pieds plats ou creux/cambrés)
- les postures professionnelles ou sportives répétitives
- les complications traumatiques dans l'action

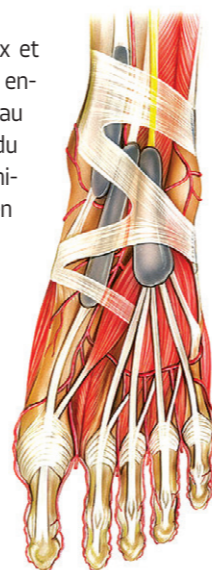
Nos pieds sont dotés d'un riche réseau nerveux et vasculaire (nerfs & artères & veines cheminent ensemble). Les sites de compression sont surtout au niveau des espaces entre les orteils et du dos du pied. Les sites de frottement prédominent au niveau du talon et des malléoles. Nous pouvons en ressentir les manifestations suivantes:

- fourmillements, douleurs, engourdissement par compression des nerfs
- froid par mauvaise perfusion des orteils par les artères
- enflure par mauvais retour veineux

Ce riche réseau peut également être transitoirement endommagé suite à des contusions, entorses, fractures, matériels d'ostéosynthèse, brûlures, gelures. Il peut mettre plus de 6 mois à deux ans pour se restaurer.

Dans les prochains numéros, nous aborderons les douleurs aux pieds les plus fréquentes et leur prévention, par zones: Talon - Plante - Voûtes - Avant-pied - Orteils - Ongles

D'ici là, profitez-bien du printemps qui s'annonce et gardez bon pied, bon œil!



Source: Arterial System Of The Foot #2 Photograph by Asklepios Medical Atlas - Pixels



Au Folly, Photo Hans Hilty

Publicité

Section des Diablerets
Club Alpin Suisse CAS
Club Alpino Svizzero
Schweizer Alpen-Club
Club Alpin Svizzer



Nos fidèles annonceurs soutiennent votre Club, SOUTENEZ-LES !

INFOS

Prochains événements	20
Nouvelles du comité	20
Sous-sections	21
Nouveaux membres	22
Dernière acquisition de la bibliothèque	23
Commissions / Groupes	24
Hommage	25

RAPPORTS DE COURSE

Pointe d'Arvouin: en circuit depuis Torgon	26
Le mont d'Or (F) par le point 949, près de Vallorbe	27
La Pare depuis le col du Pillon	28
Initiation à la Cascade de Glace	29
Dent de Valerette par Les Cerniers	30
CONNAIS-TU TA SECTION ?	31


Agenda mars-avril 2024

13.03 *mercredi*
19h30

Soirée réception des nouveaux membres
16.03 *samedi*
Cabane Barraud gardiennée
(voir page 24)

20.04 *samedi*
Cabane Barraud gardiennée
(voir page 24)

24.04 *mercredi*
18h30

Assemblée générale de printemps
(voir ci-contre)

Carnet noir

- **Werner Portmann**, entré à la section en 1968 (hommage en page 25)
- **Raymond Porchet**, entré à la section en 1951 (un hommage sera publié dans un prochain numéro)
- **Jean-Michel Henny**, entré à la section en 1976
- **Jean-Pierre Schmidt**, entré à la section en 1988
- **Ywe Golay**, entrée à la section en 1979
- **Lilly Weber**, entrée à la section en 1996
- **Jean-Philippe Fontaine**, entré à la section en 2011
- **Maurice Laffely**, entré à la sous-section Vallorbe en 1950



Nos sincères condoléances vont à leurs familles et amis dans la peine.

Nouvelles du comité

Le PV de l'assemblée d'automne 2023 est disponible sur le site internet de la section depuis mi-janvier. Le comité de la section a travaillé au cours des derniers mois sur les sujets suivants:



- Intégration des nouveaux membres du comité, Andrea Girardot et David Roethlisberger.
- Mise en application de la stratégie présentée lors de la dernière AG: le comité prévoit notamment de rencontrer plusieurs commissions tout au long de l'année, pour discuter tout autant du bénévolat et de l'engagement des membres que de la planification financière pluriannuelle de la section et de nos objectifs environnementaux. Les nouvelles initiatives annoncées lors de l'AG (activités famille, sport en semaine, fête du club...) ont suscité un intérêt fort et sont progressivement mises en œuvre.
- Participation active à la gouvernance de la faitière du Club Alpin Suisse. Fin 2023, la faitière a annoncé un déficit résultant de l'organisation des championnats du monde d'escalade à Bern mi-2023. Une commission d'examen comprenant des représentants des sections a été mise en place pour analyser cette situation. De plus, un résultat déficitaire a été annoncé dans le cadre du budget 2024 et de la planification 2024-2025, ce qui a été rejeté par les sections. Là aussi, un groupe de représentants des sections a été mis en place pour travailler avec le CAS Central et réviser les projections budgétaires. Des assemblées des délégués et des conférences de présidents ont été organisées fin 2023 et auront lieu également début 2024 pour gérer ces situations.

Le comité et le secrétariat vous souhaitent une belle saison de printemps en montagne.

Assemblée générale de printemps
Mercredi 24 avril 2024 à 18h30
Grande salle du CAS-Diablerets,
entrée rue Charles-Monnard

Section des Diablerets
 Club Alpin Suisse CAS
 Club Alpino Svizzero
 Schweizer Alpen-Club
 Club Alpin Svizzer


Ordre du jour

1. Accueil, adoption de l'ordre du jour et du procès-verbal de l'AG du 22 novembre 2023 (*décisionnel*)
2. Discussion et approbation du rapport 2023 du président de la section (*décisionnel*)
3. Informations de certaines commissions, groupes et sous-sections. Approbation de leurs rapports (*décisionnel*)
4. Présentation et approbation des comptes 2023 de la section, des rapports du trésorier et de l'organe de révision Révica Sàrl. Vote de la décharge au comité (*décisionnel*)
5. Informations du comité sur les initiatives et projets en cours (*informatif*)
6. Elections aux commissions (*décisionnel*)
7. Divers et propositions individuelles. Les propositions individuelles doivent parvenir au comité au plus tard 10 jours avant l'assemblée générale.

Les rapports annuels ainsi que les comptes 2023 seront consultables sur le site Internet de la section /www.cas-diablersets.ch/vie-du-club.htm et à disposition des membres pour lecture au secrétariat.

Cette AG reprend le format utilisé pour l'AG d'automne 2023. Ainsi, une réunion préparatoire (optionnelle) est proposée dès 17h00, avant l'AG formelle à 18h30. Les participants à l'AG sont invités à célébrer la vie associative de la section lors d'un apéro dinatoire à partir de 19h30 (inscription obligatoire pour cet apéro).

Voir l'annonce en ligne pour plus d'informations: <https://cas-diablersets.ch/ag>.

Payerne
Un début de saison sous le signe de la formation

La désormais traditionnelle soirée et/ou journée d'exercices DVA a fait salle comble. Après une partie théorique rappelant les notions essentielles de ces appareils, 23 participants se sont appliqués à la pratique sur le terrain, fort heureusement enneigé et ensoleillé, le 6 décembre au Col du Jaun.



Record de participation pour la journée « Exercices DVA » au Col du Jaun

Il est réjouissant de constater que les membres ont à cœur de s'entraîner aux manœuvres de sécurité pour les randonnées à ski.

Nouvelle journée de formation le 27 janvier à Chandolin, permettant à une première équipe de parfaire sa technique de ski, et à une deuxième, plus expérimentée, d'appréhender la conduite de groupes dans des couloirs plus raides. La méthode « boules de billard », appliquée à la descente hors-piste de la Bella Tola, fera partie désormais du bagage de nos chefs de courses.

Aux membres de notre sous-section, n'hésitez pas à participer à ces journées de formation très enrichissantes, et à en proposer peut-être d'autres au comité, qui évaluera leur faisabilité. La prochaine d'ores et déjà programmée aura lieu le 21 septembre, sur le thème des techniques de sauvetage en escalade.

La suite en mode multi-activités

Les sorties à ski connaissent toujours autant de succès et il faut s'inscrire rapidement afin de s'assurer une place. Vous trouverez d'ailleurs un compte-rendu de l'une d'entre elles dans la rubrique « Les rapports ». Randonnée nocturne en raquettes, ski de fond, cascade de glace si les températures le permettent, ça bouge à Payerne. Le mur de grimpe est également bien fréquenté les mercredis soirs, surtout lorsqu'un apéro est annoncé! Sans parler du planning de gardiennage du Chalet des Grands pour cet été, quasi déjà complet.

Publicité

AIR+GLACIERS

AIR-GLACIERS.CH

LÀ POUR VOUS,
OÙ ET QUAND VOUS
EN AVEZ BESOIN

Commandez votre
carte de sauvetage
dès CHF 35.-/an

Le centenaire prend forme

Un groupe s'est mis au travail afin de préparer les festivités du centenaire de la sous-section de 2025. Les idées fusent. Nous ne manquerons pas de solliciter les membres afin d'aider à concrétiser des projets alléchants. Toutes suggestions ou propositions de contributions sont d'ailleurs toujours les bienvenues.

A ne pas manquer

- **Soirée récréative « découverte »: Vendredi 22 mars 2024.**
Présentations de nos membres Claude Lesquereux et Nicolas Pilet.

Au plaisir de partager toutes ces activités avec les membres de la sous-section de Payerne.

Au nom du comité, Sylvie Piquilloud, 30 janvier 2024

Morges
Stamms et stamms d'accueil

- 1^{er} mars: stamm d'accueil à 18h00 et stamm pour tous, dès 18h30
- 15 mars, 18h00: stamm d'accueil
- 5 avril: stamm d'accueil à 18h00 et stamm pour tous, dès 18h30
- 19 avril, 18h00: stamm d'accueil

Lieu: Maison des Associations, Collège des Jardins,
Rue des Fossés 16 à Morges.

Local matériel

Notre local a déménagé. Il se trouve désormais au sein de la Maison des Associations, Collège des Jardins, Rue des Fossés 16 à Morges.

100 ans de notre Sous-section en 2025

Mettez vos talents et passions à contribution pour l'organisation des 100 ans de notre sous-section en 2025. Nous avons besoin de vous pour que la fête soit belle et réussie! Toutes les personnes intéressées sont invitées à s'annoncer par courriel à admicasmorges@bluewin.ch

Agenda

- 26 mars: assemblée générale

« Allegra e bainvgnü »
dans la réserve
de la Biosphère
de l'UNESCO
du Val Müstair

Découvrez les plus belles randonnées de ski et de raquette dans notre vallée et profitez de notre hospitalité. Les groupes sont également les bienvenus.

HOTEL CENTRAL LA FAINERA

Claudia Bättig, hôtesse d'accueil
 CH – 7535 Valchava
 Tel +41 (0)81 858 51 61
www.centralvalchava.ch



Nouveaux membres

SECTION LAUSANNOISE

I	Arranz	Jaume	Lausanne
I	Asnis	Yuri	Lausanne
J	Aubert	Clara	Lausanne
J	Aubry	Elian	Renens
I	Babakhian	William	Etoy
I	Barbey	Guillaume	Lausanne
I	Bayouth	Hosny	Lausanne
I	Bednarz	Piotr	Lausanne
I	Benvegnin	Julien	La Sarraz
F	Bidart	Olivier	Lausanne
I	Brun Poggi	Stéfanie	Prilly
F	Cataldi	Maela	Lausanne
I	Chanrion	Jeremy	Lausanne
I	Charavel	Ellouène	Lausanne
I	Chioccarello	Cinzia	Lucens
I	Cougard	Guillaume	Lausanne
J	Dauboin	India	Lausanne

I	Degraves	Morane	Lausanne
I	Delessert	Monique	Fiaugères
I	Devillard	Florent	Lausanne
I	Ducrest	Fabrice	Aigle
J	Duriez	Charlie	Morges
I	Edgar	Andrew	Cheseaux-sur-Lausanne
I	Eichene	Alexandre	Lausanne
I	Fayt	Vladimir	Lausanne
I	Feurstein	Paul	Lausanne
F	Georgiev	Georgi	Torny-le-Grand
I	Golay	Marianne	Crissier
F	Gosse	Leo	Lausanne
F	Gravil	Eric	Morges
I	Griessler	Harald	Pully
F	Grutter	Sarah	Grandvaux
I	Henrioux-Bois	Fabien	Arenthon- France
I	Jordan	Cosme	Lausanne
I	Kaiser	Antonia	Lausanne
F	Kelleher	Colleen	Morges
I	Landeau	Martin	Savigny
I	Legrand	Thierry	Lausanne
I	Letourneau	Maxime	Crissier
F	Leu	Angela	St-Sulpice VD
I	Leuthold	Thibault	Renens
I	Luisiere	Tistou	Ecublens
I	Maendly	Caroline	Lausanne
I	Maire	Valérie	Lausanne
I	Malet-Vandendriessche	Maxime	Paradiso
I	Mangin	Didier	Hagendorn
I	May	Christopher	Tannay
I	Mazza	Philippe	Lausanne
I	Merico	Nicolas	Echichens
F	Mimouni	Iliana	Torny-le-Grand
F	Misteli	Christophe	Prilly
F	Misteli	Barbara	Prilly
EF	Misteli	Augustin	Prilly
I	Mohattane	Adam	Chavornay
I	Muller	Sebastien	La Sagne
F	Nguyen	Ha-Phong	St-Sulpice VD
I	Nou	Astrid	Lutry
I	Pasche	Elias	Lully
I	Pavillard	Yan	Lausanne
I	Perreard	Baptiste	Lausanne
F	Pin	Molika	Lausanne
I	Piran Vaiseh	Guiv	Nyon
I	Pittet	Martin Jean	Prilly

CATÉGORIES I = Individuel EF = Enfant famille
F = Famille J = Jeunesse

F	Pratsinakis	Dimitrios	Belmont-Lausanne
I	Rayroud	Cyril	Vufflens-Le-Château
I	Rivillon	Salomé	Lausanne
I	Ruan	Jason	Pully
I	Rudaz	Benjamin	Lausanne
F	Saugy	Caroline	Belmont-Lausanne
I	Soria Gómez	Alicia	Lausanne
J	Suttie	Georgia	Lausanne
I	Trupin	Matthieu	Lausanne
F	Veron	Kristiaan	Grandvaux
I	Winterhalter	Pierre	Brent
J	Zwingli	Dominic	La Conversion

SOUS-SECTION DE MORGES

I	Amstutz	Stéphanie	Lausanne
I	Dubois	Sandrine	Nyon
I	Kassak	Philippe	Morges
I	Kassak	Filip	Morges
I	Kunz	Alexandra	Lully
F	Morandi	Laetitia	Morges
F	Morandi	Xavier	Morges
I	Mulkens	Corentin	Nyon
I	Perrin	Romain	Saint-Prex
F	Peter	Julieta Agustina	Echallens
F	Poulain	Cécile	Morges
F	Rossi	Martin	Morges
F	Schneider	Laurent Denis	Echallens
I	Simonetta	Cédric	Morges
I	Veglia	Paolo	Morges
I	Wälti	Chantal	Chexbres

SOUS-SECTION DE PAYERNE

F	Garzetta	Jérémy	Gletterens
F	Gassmann	Othmar	Murist
F	Gassmann	Geneviève	Murist
F	Gassmann	Cyrille	Murist
I	Grisel	Adrian	Font
I	Jaccard	Yann	Cugy (FR)
F	Lesquereux	Emilie	Gletterens
EF	Lesquereux	Eliott	Gletterens
EF	Lesquereux	Ulysse	Gletterens

SOUS-SECTION DE CHÂTEAU-D'ŒX

F	Charrière	Eveline	La Tine
F	Remy	Christophe	La Tine
I	Rubin	Guillaume	L'Etivaz

Dernières acquisitions de la bibliothèque

Secours en avalanches Médecin, guide, secouriste, il raconte

Pierre Muller, Editions Glénat 2023

Tout au long de sa carrière de médecin urgentiste, de guide de haute montagne et secouriste, Pierre Muller a été confronté, directement ou indirectement, à des avalanches. Il a souhaité, au travers de ce récit très accessible, emmener le lecteur dans les coulisses du secours, mais aussi faire part de son vécu et des leçons qu'il pouvait en tirer. Car, qu'elles se terminent bien ou de façon dramatique, les avalanches sont toujours riches d'enseignements.



Après une description des avalanches, du secours en montagne tel qu'il est organisé en France et d'un chapitre sur la façon de gérer le traitement médical des victimes, Pierre Muller nous fait le récit des secours aux victimes d'avalanches. De l'avalanche du mont Maudit qui surprend tout le monde en plein été à celle des Orres qui emporte des lycéens en raquette sur un terrain *a priori* sûr (la forêt), en passant par celle de Val-d'Isère qui balaye un club UCPA ou l'incredible histoire des miraculés de la Maurienne, la neige n'a pas livré tous ses secrets.

Publicité

PCL

TOUTE L'IMPRIMERIE

Couleurs locales,
imprimerie locale !

PCL Presses Centrales SA
 Lausanne Aigle
 Ch. du Chêne 14 - 1020 Renens Rue Colomb 11 - 1860 Aigle
 021 317 51 51 - info@pcl.ch 024 524 41 00 - chablais@pcl.ch www.pcl.ch

Publicité

ELAGAGE TRANSPORT
 BOIS-ÉNERGIE GÉNIE FORESTIER
 TRAVAUX FORESTIERS STABILISATION BIOLOGIQUE
www.danielruch.ch • 021 903 37 27 • 1084 Carrouge (VD)

Barraud gardiennée ce printemps!

La cabane Barraud sera gardiennée durant les trois week-ends suivants:

- **Nuitée du samedi 16 au dimanche 17 mars**
- **Nuitée du samedi 20 au dimanche 21 avril**
- **Nuitée du samedi 25 au dimanche 26 mai**



Les visiteurs doivent s'inscrire (par email barraud@cas-diablerets.ch - merci de préciser le nombre de personnes et la date; inscription au minimum 10 jours avant la date choisie). Leur nombre sera en principe limité à 8 par soir! Un repas simple et différent sera proposé chaque samedi soir. Voir ce document pour plus d'informations.

Prix du souper, y compris la nuitée: CHF 35.- (par personne)

Un immense merci à Alain Détraz qui organise ce gardiennage et accueillera les visiteurs!

Pour de plus amples renseignements:
barraud@cas-diablerets.ch, +41 79 843 03 80.

Equipe des partenariats

La section recherche un(e) bénévole motivé(e) pour compléter son équipe de recherche de fonds.

Plus d'informations <https://cas-diablerets.ch/benevoles/>

Publicité

Machines-Services - Bernard Thonney



Vente et réparation de toutes marques de tondeuses, tronçonneuses, fraiseuses, scarificateurs, débroussailluses, machines viticoles et communales.

Route du Jorat 8
1073 Mollie-Margot
021 781 23 33
079 310 56 66
b.thonney@bluewin.ch
www.machinesservices.ch

Sport en semaine sur Lausanne

Comme annoncé lors de l'AG d'automne 2023, la section Lausannoise propose maintenant des sorties course à pied «urban trail» pour se tenir en forme!



Quand? Tous les mercredis à 19h.
Où? Ouchy devant le métro côté lac.
Quoi? Descriptif de la séance envoyé 2/3 jours avant et adapté selon les participants du jour.

Les séances sont susceptibles d'évoluer (intensité/volume) selon la motivation et les personnes présentes.

Inscriptions auprès de Nicolas Shelton (presidence@cas-diablerets.ch)

Commission de la communication

La nouvelle année a été célébrée au local du CAS avec l'apéro d'hiver, organisé par la commission de la communication (dite la «comcom»). L'occasion de rassembler près de 130 membres autour d'une dégustation de vin ainsi qu'un buffet dinatoire. Films de montagnes en toile de fond, discussions sur les sommets, skis, piolets, cordes, crampons et tout le matériel nécessaire au clubiste! La tombola du soir incluait un service ski, des coffrets de vins (encore merci à la Cave de la Crausaz), des entrées dans différentes salles d'escalade ou encore un forfait journée aux Portes du Soleil!

Bonne poursuite de saison à skis à tous et à bientôt au local du club!



En souvenir de Werner Portmann

par François Gindroz

Mardi 3 janvier 2024, je fais avec Francine, qu'il aimait bien, le tour du Daubensee. De retour au col de la Gemmi, j'apprends avec tristesse la nouvelle de son décès subit. Dans la plénitude de la beauté du cirque de montagnes et avec la vue sur les 4000 du Valais. Tout remué par tant d'événements passés qui me viennent à l'esprit, je peine à prendre conscience que «l'ami Wern» n'est plus.

Né à Escholzmatt en 1932, Werner a été actif à la société de gymnastique de son village, avant de faire partie de la FSG Lausanne-Bourgeoise où je l'ai côtoyé avec Fritz Herpich. Venu à Lausanne en 1953 faire un apprentissage de plâtrier-peintre, il retourne après 4 ans en Suisse allemande pour suivre l'Ecole de commerce à Lucerne, avant de revenir à Lausanne. Titulaire du diplôme fédéral, il reprend l'entreprise de son maître d'apprentissage et emploiera jusqu'à 60 personnes. Werner a été admis au Club Alpin Suisse de Lausanne le même jour que moi, le 31 janvier 1968.

Quelles belles courses ce furent!

Tout d'abord en privé, puis en section, nous aurions tant de souvenirs à évoquer. Que du bonheur!

- De la Cime de l'Est en 1968, des Mischabels et de la Haute Route Chamonix - Saas Fee en 1971.
- Je me remémore aussi une traversée de 2 jours en 1971, au-dessus de 4500 mètres d'altitude: Nordend - Pointe Dufour - Pointe Zumstein - Pointe Gnifetti (cabane Margherita CAI, 4554 m) - Liskamm. Suivie du chaînon de trois sommets: Fletschhorn, Lagginhorn et Weissmies.
- De la traversée d'un jour en 1973: Aiguille du Goûter - Aiguille du Midi par les trois Mont Blanc.
- Du 100^e anniversaire du Groupe de skieurs célébré en 2005 (Werner est dans sa 74^e année) par 100 participants au sommet du Breithorn de Zermatt.

Il a fait 34 fois un sommet de 4000 mètres. En 1994, il réalise un rêve, la Patrouille des Glaciers.



Chef de courses été et hiver durant de nombreuses années, «l'ami Wern» que j'appelais parfois «Wernli» laisse le souvenir d'un alpiniste expérimenté, calme et souriant. D'un homme peu démonstratif, fiable et toujours optimiste. D'un passionné de nature et de montagne. De 1993 à 2007: Werner occupe la fonction importante de caviste pour la buvette du club durant une quinzaine d'années. Ce passionné de vins est à l'écoute des clubistes à une époque où la grande salle est souvent pleine les vendredis soir et lors des assemblées mensuelles et autres manifestations. Avec l'âge, Werner

entre en 2003 à l'amicale des Jeudistes, avec lesquels il effectuera 422 courses. En tant que participant ou chef de course, il est apprécié pour son pas du montagnard. En 20 ans, il a partagé de belles expériences dans un esprit d'amitié, de solidarité et dans la convivialité.

De retour en 2013 à Escholzmatt, il reste fidèle à la section des Diablerets jusqu'à son décès le jour de la Saint-Sylvestre 2023, dans sa 92^e année. Merci.

Il a gardé des contacts réguliers avec plusieurs membres qui aimaient lui rendre visite. Pour honorer la dernière ascension de Werner, la section est représentée lors du service funéraire par 17 clubistes, dont 5 membres d'honneur. Valérie, sa petite-nièce, a développé le virus de la montagne qui habitait Werner et la valeur des amitiés et l'importance de les entretenir.

Bien en pensées avec sa belle-sœur, ses nièces et neveux, ses amis et connaissances. Que vive la montagne!

Die Erinnerung ist ein Fenster, durch das ich dich sehen kann, wann immer ich will.

Quelques-uns des témoignages reçus

Marie-Louise Bernet «Je me souviens avoir été encordée avec Werner au Fletschhorn pour mes débuts au CAS en 1985. Une autre fois, d'une cordée dans la face nord du Pigne d'Arolla. Et «x autres fois», toujours avec confiance et succès.»

Pierre-Yvan Guichard «Je me remémore une foule de souvenirs de courses et de moments passés avec Werner, une des premières figures dont je me souviens au club. J'aimais son calme en toutes circonstances, son sourire et surtout sa gentillesse. Bonne route Werner!»

Jean Micol «Werner est toujours resté fidèle à lui-même, resplendissant de sa belle sincérité.»

Willy Muller «Il n'avait que des Amis notre Werner. Je me souviens de mes années Buvette. Il était dans la salle tous les vendredis soir.»



Un plus grand nombre de témoignages est disponible en ligne.

La selle sous le sommet
de la Pointe d'Arvouin
Dans le vallon de Savalene
La pente sommitale
face au Linleu
Une partie de l'équipe
à l'antécime



Tempête de ciel bleu...
la journée vend
du rêve.



Pointe d'Arvouin: en circuit depuis Torgon

SOUS-SECTION DE PAYERNE | 13.01.2024 | Cheffe de course: Sylvie Piquilloud

Alt. 2020 m – Dénivelé 1020 m – 5 heures – PD / ski de randonnée peu difficile

par une bleue claire, Val



Après 3 tentatives, c'est enfin la bonne pour notre cheffe de course Sylvie Piquilloud. C'est donc sous un ciel radieux que nous attaquons cette sortie. Environ -7°C ce matin à Plan de Djeu sur les hauts de Torgon; on se prépare pendant que 2 personnes vont déposer un véhicule sur le parking de Plan de Croix, ceci dans le but de garantir un retour plus aisé.

Début du tracé dans un pré, entre les hautes herbettes qui ont réussi à percer la légère couche de neige. Gentiment nous prenons de la hauteur en rejoignant un chemin et le soleil. Petit arrêt pour enlever les couches et admirer le paysage et la vue sur la plaine. Tempête de ciel bleu...la journée vend du rêve.

Nous quittons le soleil mais restons sur notre chemin pour rejoindre la plaine sauvage de Savalene. Endroit tout à l'ombre, neige intacte, silence, les yeux qui brillent... c'est bôôôô. Seuls les animaux du cru y ont laissé leurs empreintes éphémères.

Au loin se découvre notre objectif, en l'occurrence la Pointe d'Arvouin ou Sés du Cœur selon de quel côté de la frontière nous nous trouvons.

Passage près du chalet de Blanc Sé entouré d'arbres magiques recouverts de leur manteau blanc... on se croirait en Laponie. Petit arrêt boisson avant de repartir dans l'ombre et attaquer la dernière heure de montée jusqu'au Col de Savalene. Nous passons près d'une vieille coulée sur la droite, comme quoi prudence est toujours de mise.

La dernière pente sous le col nous ramène le soleil... dernier effort, chacun à son rythme et nous y voilà tous rassemblés et récompensés par une vue magnifique de tous côtés. Ce n'est pas encore le sommet, motivation pour le dernier bout. Une majorité du groupe déchausse et va à pied rejoindre l'antécime de la Pointe d'Arvouin sur la gauche. L'accès au «vrai» sommet est délicat et aurait nécessité au moins un piolet. Notre cheffe de course y renonce pour des raisons de sécurité.

Pause méritée avant d'attaquer la descente du côté du lac d'Arvouin. Carte d'identité dans la poche, nous y allons avec prudence. La neige n'est pas si légère que ça, le soleil a déjà modifié la texture. Tout le monde rejoint le lac. La première variante était de remonter directement au Col de Sevan, mais les pentes sont raides. Après réflexion, Sylvie décide de prendre la version plus soft en rejoignant les pistes de Châtel. La montée se fait en plein soleil, certains sabotent, d'autres pas, certains ont très très chaud et c'est non sans mal que tout le monde arrive au Col de Conches (ou de Braitaz, c'est selon).

Pique-nique, récupération et hop nous repartons par un chemin de traverse rejoindre la piste bien enneigée descendant du col de Recon jusqu'à Plan de Croix. Nous récupérons le bus et enfin la petite bière bien méritée après une si belle course.

Une superbe sortie, une belle ambiance et motivation... bref un plaisir fou et surtout une météo qui était bien avec nous ce jour-là.



Trente centimètres de neige vierge,
poudreuse, immaculée.

Douane désertée
L'orbe fumante
Que dire de plus
Avant le sommet

Le mont d'Or (F) par le point 949, près de Vallorbe

13.01.2024 | Chef de course: Nicolas Xanthopoulos | Adjointe: Yvonne Charles

Alt. 1463 m – Dénivelé 500 m – 4 heures – WT1 | randonnée facile en raquette

par Nicolas



C'est par une température polaire que l'on se gare au point 949, près de Vallorbe. Moins 10 degrés au thermomètre! Les doigts engourdis on attache les raquettes aux pieds, parfois il faut en régler une, ça «caille»! Mais, en contrepartie, quel paysage de rêve! Trente centimètres de neige vierge, poudreuse, immaculée, nous attend. Les épicéas, givrés, nous offrent un spectacle onirique. Les exclamations pleuvent. Les appareils photo, plutôt les mobiles aujourd'hui, crépitent!

Qu'il fait bon marcher dans cette atmosphère irréaliste pour se réchauffer. La montée se fait gentiment, on trace par moments, Charlotte, la plus jeune d'entre-nous, se délecte de cette neige légère comme des flocons.

Après des passages d'épicéas givrés en haie, nous débouchons sur une montée douce, sans arbres, l'alpage de Vermode, 1332 m. Puis continuons vers la crête et finalement le sommet du Mont d'Or 1461 m. Par ces étranges phénomènes de la nature celui-ci est nu. Presque toute la neige a été soufflée.

Pique-nique au «chaud», sur des rochers qui nous attendaient, puis, après les photos d'usage, nous replongeons dans cette poudreuse, Charlotte traçant toujours la voie.

Retour aux voitures, la température est toujours basse, nous filons vers Vallorbe, parquons à côté de l'Orbe et nous nous engouffrons à «l'Auberge Communale» pour la partie récréative de cette magnifique journée.

Là, bien au chaud, devant son café, chocolat chaud, panachée ou... café viennois (non mais... à Vallorbe), on fait nos comptes, pour justifier le dicton qui déclare «les bons amis font des bons comptes» ou l'inverse.

Dehors le jour décline. Nous faisons une petite visite au musée du fer, fermé, mais l'Orbe est très belle. Retour à Lausanne où nous nous promettons de remettre ça.

Salut à tous. Amitiés



Col du Séron avec
la Pare à droite
Depuis Sazième
Pause au soleil bienvenu
du col du Séron



Première fois dans de la
poudreuse et un vrai régal !

La Pare depuis le col du Pillon

20.01.2024 | Chef de course: Henri Zbinden | Adjoint: Antoine Chabloz

Alt. 2540 m – Dénivelé D+1700m / D-2150m – 1 jours – PD / peu difficile

par Eric Terrien

Pour bien commencer mon rapport de course, voici mon profil: débutant en ski rando (une dizaine de sorties en rando parc + cours initiation du CAS). Peu d'expérience de ski hors-piste mais j'estimais avoir un niveau correct et je suis un ancien sportif pro, en forme physiquement.

Avant la course:

Je me suis inscrit à cette course car le rythme indiqué (450m/h) correspondait à la fourchette de mes sorties en rando parc. Toutefois je n'avais jamais fait 1700m de dénivelé dans une même sortie. 2 semaines avant la course, Henri m'a appelé pour prendre contact et nous avons pu échanger ce qui m'a rassuré sur ma capacité à pouvoir faire la course. J'ai également eu l'occasion de le rencontrer lors de l'apéro du CAS. L'échange d'infos avant la course par email/WhatsApp a été fluide et transparent.



Pendant la course:

J'ai apprécié le rythme de la course qui m'a semblé adapté à l'itinéraire et au groupe. Les pauses ont été courtes, efficaces et bien réparties sur la durée mais aussi placées à des endroits ensoleillés et abrités du vent. Les transitions peautage/dépeautage ont elles aussi été bien rythmées et j'ai vu que je dois mieux m'organiser pour devenir plus rapide. De manière générale j'ai beaucoup appris sur cette course en observant le choix des trajectoires d'Henri aussi bien à la montée qu'à la descente. À noter que c'est la première fois que je skiais dans de la poudreuse vierge de traces, et ça a été un vrai régal! Si on y ajoute la vue depuis la Pare alors j'ai vraiment vécu des moments forts lors de cette course.

Le groupe était vraiment sympa, avec un niveau bien homogène pour que tout le monde puisse bien profiter. Merci à Henri et à son adjoint Antoine.

Après la course:

L'avantage du retour en train est d'avoir le temps de discuter tranquillement, pour conclure cette journée sportive et conviviale!

P.S.: Informations du CdC sur l'itinéraire suivi:
Départ du col du Pillon – plateau d'Isenau – Col d'Isenau – descente sur Sazième – montée au col du Séron – Sommet de la Pare – retour par le même chemin mais descente jusqu'au village des Diablerets. longueur = 21km



Antony
Laure
Coraline



Escalade oui, mais glacière !

Initiation à la Cascade de Glace

20.01.2024 | Chef de course : Thomas Serra

Alt. 1118 m – Dénivelé 40 m – 8 heures – 4/4 – 1/1

par Coraline

Tout a débuté par la partie théorique qui s'est tenue au local de la section la semaine précédente, lors de laquelle nous avons découvert le matériel spécifique à l'activité: piolets, crampons, vis à glace, et bien sûr le matériel de base d'escalade, casque, baudrier, cordes, mousquetons etc. Thomas, notre instructeur et chef de course, nous a présenté les différents piolets et crampons que nous expérimenterons sur la glace la semaine suivante...

En effet, certains piolets rendent la tâche plus aisée... Taper du piolet sur la glace - plus dure que d'habitude avec les températures polaires! - n'est pas donné à tout le monde. Et les mouvements sont bien différents de l'escalade sur rocher... Escalade oui, mais glacière!

Le rendez-vous est donc donné: nous irons à l'Ice Park d'Anzère pour nous initier à la cascade de glace. Tout est réuni: grand soleil, une équipe motivée, et beaucoup de froid (un peu trop peut-être). Une fois le matos en place, il est temps de taper du piolet!

L'Ice Park d'Anzère est l'endroit idéal pour l'initiation: le pied des voies est confortable, l'endroit sécurisé, l'approche... inexistante! Et poser des cordes est aisé pour nos encadrants. De quoi satisfaire les envies de grimpe de toute cette petite équipe.

Levés à l'aube (et même avant), nous montons avec la première télécabine. La grimpe permet de se maintenir au chaud (-15 degrés avec 15-20 Km/h de vent, ça fait très froid!). Nous mettons en application les techniques apprises lors du Stamn.



Les consignes de sécurité ont bien été retenues et sont respectées à la lettre. Chaque participant a pu tester du matériel différent et se familiariser avec la gestuelle précise - et exigeante - de l'escalade sur glace. Les valeureux apprentis enchaînent les nombreuses voies posées sur les parois de glace. Certains participants, les "anciens" de l'Initiation Escalade, tout autant que les novices, ont pris plaisir à découvrir cette nouvelle discipline et cela a même suscité des vocations...

Pour clôturer en beauté cette journée, le verre de l'amitié est partagé à Anzère, au soleil, après avoir passé la journée à l'ombre! L'occasion de débriefer et être briefés sur les prochains lieux où aller « piocher! » ... Les conseils sont donnés pour passer à l'étape supérieure: grimper en tête... Mais surtout où grimper en tête en toute sécurité. L'aventure cascade de glace est lancée, parce que la glace, on adore ça!



Prêts à commencer la descente
Vue depuis le refuge de Valerette vers le sommet Ouest



Un excellent skieur de 80 ans.



Dent de Valerette par Les Cerniers

24.01.2024 | Chef de course : Egbert Kruithof

Adjoint : Jean-Yves Berger Anex

Alt. 2059 m – Dénivelé 923 m – 1 jour – PD / peu difficile

par Lucienne

Nous sommes quatre au départ de cette course maintenue malgré les caprices de la météo et de la situation nivologique. La montée aux Cerniers se fait dans le «vert» et au parking notre chef de course cherche déjà une potentielle ligne blanche qui slalomerait entre les bandes de terre. Ruban blanc trouvé et c'est skis aux pieds que nous entamons la montée vers Chindonne. La neige est bien présente et la montée est agréable car nos peaux ont une bonne accroche sur cette neige humide. Petite pause à Chindonne et nous reprenons notre montée vers le sommet. Nous croisons quelques skieurs qui redescendent, dont un excellent skieur de 80 ans! Arrivés sans encombre au sommet, avec un petit vent mais un temps somme toute agréable! Nous décidons de faire la pause pique-nique dans le joli refuge de Valerette avec vue sur les Dents-du-Midi. La descente va se faire sur la grande et belle pente sous le sommet: en effet, la neige est un peu molle, mais suffisamment portante pour permettre une descente en toute sécurité. Depuis Chindonne, c'est une piste aux conditions printanières qui nous conduit jusqu'au parking.

L'élégant restaurant des «Whitpod» nous accueille pour le verre de l'amitié et les habituelles transactions financières.

Merci Bert et Jean-Yves d'avoir organisé cette course et de l'avoir conduite dans une atmosphère conviviale et détendue.

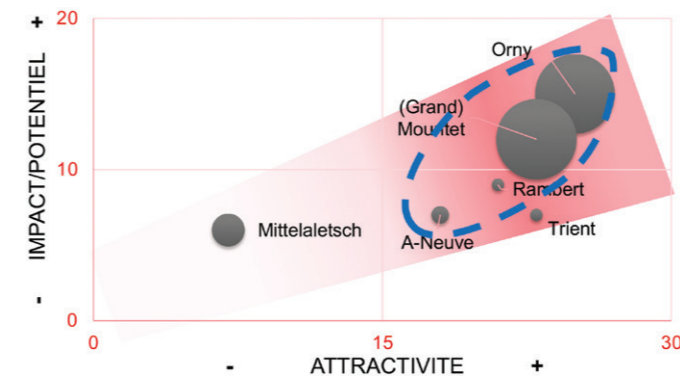
Priorisation des investissements dans nos cabanes

par la commission des cabanes et le comité de la section

Lors de l'AG d'automne 2023, le comité a présenté sa stratégie et les priorités en découlant pour 2024-2026. La planification pluriannuelle pour les cabanes est l'un des éléments de la mise en œuvre de la stratégie et a brièvement été présentée. Cet article est l'occasion d'y revenir et d'expliquer plus en détail ce qui a conduit à déprioriser la reconstruction du bivouac de Mittelaletsch.

En préambule, il est nécessaire de rappeler que la section a un patrimoine de bâtiments alpins important (cabanes, chalets, refuge, bivouac...). Les ressources financières et humaines de la section étant limitées, il est nécessaire de planifier ces investissements. A cet effet, le comité a développé un modèle d'évaluation pour les investissements, qui a pour le moment été appliqué aux cabanes, et que nous présentons ici succinctement. Toutes les cabanes ont ainsi été évaluées selon plusieurs critères répartis sur 2 axes:

- **Attractivité:** entre autres son emplacement et l'attrait d'un grand nombre de pratiquants de la montagne
- **Impact potentiel** d'une rénovation (ou d'une absence de rénovation): par exemple, sur l'environnement et les urgences d'exploitation (eau, structure, etc.)



Positionnement des cabanes et bivouac de la section sur les 2 axes d'évaluation (la taille du rond reflète l'investissement nécessaire)

Les cabanes d'Orny et Moutet ont une très forte attractivité, de par leur emplacement exceptionnel. De plus, ces cabanes n'ayant pas été rénovées depuis de nombreuses années, l'impact d'une rénovation sera d'autant plus important. En contraste, le bivouac de Mittelaletsch, s'il est situé dans une région magnifique, a un accès long et alpin ce qui limite son potentiel.

L'application de ce modèle d'évaluation conduit le comité à conclure que les rénovations des cabanes de Moutet et Orny sont prioritaires à court et moyen termes. La reconstruction du bivouac de Mittelaletsch ne pourra être envisagée que par la suite. Le comité inclura également dans son analyse les autres bâtiments de la section dans les mois qui viennent.

Certains membres nous ont interrogés sur la cohérence de cette décision avec le travail effectué par le passé sur le bivouac, et il est utile de rappeler les faits ici. Durant l'hiver 2018-2019, le bivouac a été soufflé par une avalanche. Durant l'été 2019, des missions de nettoyage ont été effectuées, et les négociations ont commencé

avec notre assurance. Initialement le versement de l'indemnité d'assurance était conditionné à la reconstruction du bivouac. Nous avons mandaté une entreprise spécialisée dans la prévention des dégâts naturels, qui nous a aidés à identifier un nouvel emplacement moins exposé au risque d'avalanche. Un concours d'architecture, qui s'est déroulé en plusieurs phases entre 2021 et 2022, a été organisé sur la base de ce nouvel emplacement. En parallèle du concours, les discussions avec l'assurance ont continué, et ont finalement conduit au versement par l'assurance d'une indemnité pour solde de tout compte, non conditionnée.

Au terme du concours (mai 2022), le comité a décidé de geler les activités liées au bivouac de Mittelaletsch, les ressources humaines et financières de la section étant focalisées sur le chantier de rénovation de la cabane du Trient jusqu'en 2023. L'analyse stratégique des cabanes mentionnée plus haut a été menée au cours des derniers mois. Elle conduit donc la section à déprioriser ce projet à court et moyen terme. Cette décision n'implique ni un manque d'intérêt pour le projet de reconstruction de Mittelaletsch ni d'estime pour les bénévoles qui ont été impliqués dans le concours. C'est pourquoi le comité est ouvert à des alternatives pour une reconstruction hors de la section des Diablerets et a annoncé lors de l'AG d'automne 2023 constituer un groupe de travail afin de valoriser le travail fourni. Les échanges au sein de ce groupe viennent de commencer, et tout membre souhaitant y participer est invité à contacter cabanes@cas-dialberets.ch.



Publicité

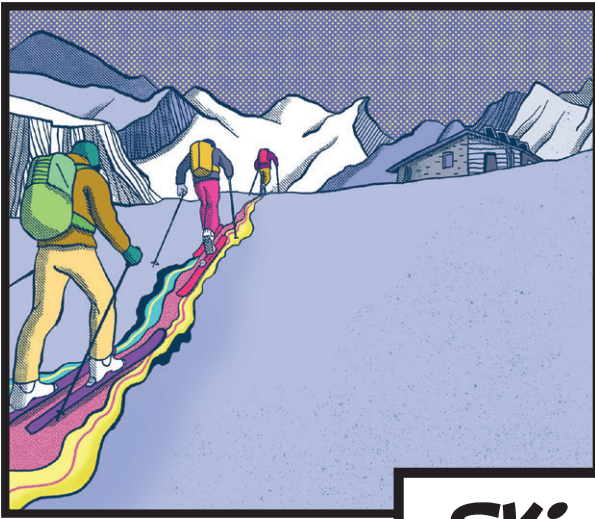
Guides et accompagnateurs de montagne

Cet espace pourrait être le vôtre, pour annoncer vos programmes et activités à nos 4500 membres!

Contactez-nous sans tarder pour une offre:

urbanic
Régie publicitaire

Avenue Edouard-Dapples 54, 1006 Lausanne
079 278 05 94 – info@urbanic.ch



SKI RANDO



FRANÇOIS SPORTS

PARTENAIRE DE VOTRE VIE SPORTIVE DEPUIS 1985

